

Evolution des cours des matières premières en juillet 2014 et perspectives

Les nouvelles prévisions (août 2014) du département américain de l'agriculture (USDA), pour la campagne 2014/15, tablent sur une offre mondiale de céréales de 2962,5 millions de tonnes, soit des hausses respectives de 0,4% et 1,5% par rapport aux prévisions de juillet 2014 et aux estimations de 2013/14. Aussi, les utilisations mondiales de céréales, prévues à 2442 millions de tonnes pour la campagne 2014/15, devraient progresser de 0,4% par rapport aux prévisions de juillet 2014. Comparées aux estimations de 2013/14, elles devraient augmenter de 1,0%. Selon l'USDA, les stocks de fin de campagne sont attendus à 520,5 millions de tonnes.

Sur les marchés des matières premières, les prix du riz indien (25% brisure) continuent d'évoluer sur leur tendance stable alors que ceux du riz thaïlandais (brisure 25%) et de l'huile d'arachide ont progressé. Pour leur part, les prix du sucre blanc, du blé tendre français, du maïs argentin, des huiles de palme et de soja et du pétrole Brent ont fléchi, entre juin et juillet 2014.

Le riz

Selon l'USDA, la production mondiale de riz se situerait à 477,4 millions de tonnes, pour la campagne 2014/15, en baisse de 0,4% par rapport aux prévisions de juillet contre une hausse de 0,3% comparée aux estimations de 2013/14.

S'agissant de la demande mondiale de riz, elle est prévue à 482,1 millions de tonnes, en léger repli de 0,1% par rapport aux récentes prévisions de juillet et en progression de 1,4% par rapport aux estimations de 2013/14.

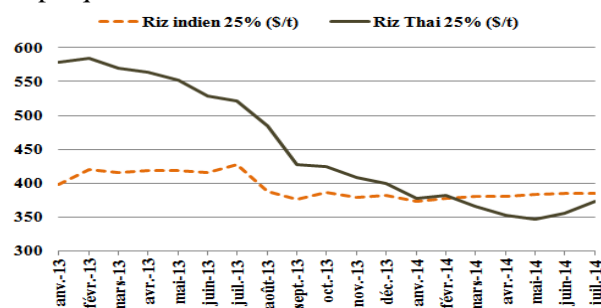
Quant aux disponibilités exportables, elles sont projetées à 41,2 millions de tonnes alors que les demandes d'importations sont attendues à 38,7 millions de tonnes, en 2014/15.

Les prix du riz indien sont restés stables à leur niveau de juin 2014 (385 dollars US). Par contre, ceux du riz thaïlandais (25% brisure) ont progressé de 17 dollars US (+4,8%), s'échangeant à 373 dollars US. Cette hausse proviendrait de la poursuite de la suspension

des ventes de stocks publics en Thaïlande. Toutefois, durant les sept premiers mois de 2014, les cours du riz indien et du riz thaïlandais se sont repliés, respectivement, de 8,4% et 34,5%, en comparaison à la même période de 2013.

Au niveau du marché local, le prix du kilogramme de riz parfumé est resté à son niveau de juin 2014 (419 F CFA) alors que celui du riz brisé ordinaire a enregistré une baisse 6 FCFA, entre juin et juillet 2014.

Graphique 1 : Evolution des cours du riz



Source: FAO

Le blé tendre français

Les prévisions d'août 2014 de l'USDA tablent sur une production mondiale de blé de 716,1

millions de tonnes, pour la campagne 2014/15, soit des hausses respectives de 1,5% et 0,3%

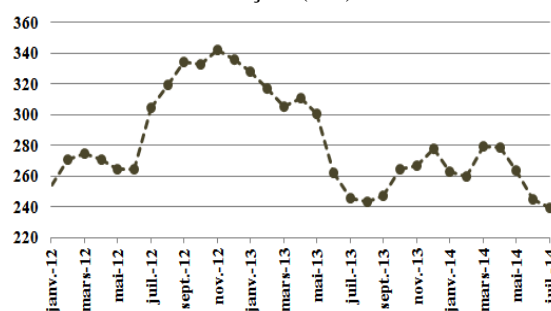
par rapport à celles de juillet et aux estimations de 2013/14. Concernant la demande mondiale, les prévisions (706,8 millions de tonnes) sont revues à la hausse de 1,0% par rapport à celles de juillet 2014. Elles devraient progresser de 0,1% par rapport aux estimations de 2013/14.

Ainsi, avec les perspectives de production qui s'annoncent excellentes dans de nombreux grands pays producteurs, et les disponibilités exportables qui devraient être abondantes durant cette campagne de commercialisation 2014/15, les cours du blé tendre français ont fléchi, pour le quatrième mois consécutif, de 2,1%, en variation mensuelle, s'échangeant à 239,6 dollars US la tonne en juillet 2014.

Sur les sept premiers mois de 2014, les cours ont chuté de 11,8%, en comparaison à la même période de 2013.

Sur le marché sénégalais, le prix du kilogramme de la farine de blé s'est contracté de 19 FCFA en juillet 2014, comparativement au mois précédent.

Graphique 2: Evolution des cours du blé tendre français (\$/T)



Source: BASF Agro (France)

Le maïs

Les dernières prévisions de l'USDA tablent sur une production mondiale de maïs de 985,4 millions de tonnes, pour 2014/15, en hausse de 0,5% par rapport aux prévisions de juillet 2014. Relativement à 2013/14, une progression de 0,1% de la production mondiale est attendue.

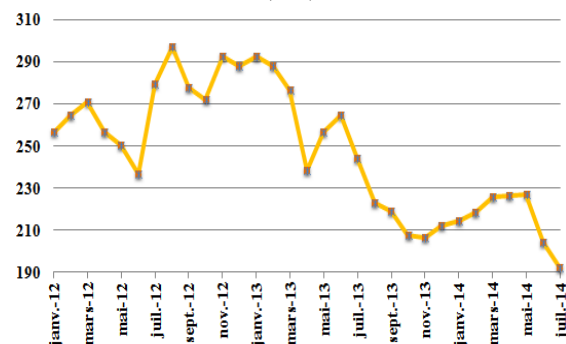
Concernant les utilisations de maïs, elles sont revues à la hausse, à hauteur de 0,2% par rapport aux prévisions de juillet : elles sont attendues à 968,7 millions de tonnes. Comparées aux estimations de 2013/14, l'utilisation mondiale de maïs devrait progresser de 1,8% pour cette campagne 2014/15.

Sur le marché mondial, les cours du maïs ont encore chuté (-5,9%) en juillet 2014, en variation mensuelle. La tonne de maïs s'est échangée à 192 dollars en juillet.

Sur les sept premiers mois de 2014, les prix du maïs argentin ont chuté de 19,0% par rapport à la même période de 2013.

Concernant le marché local, le prix du kilogramme de maïs est resté stable, dans la fourchette 260 - 270 FCFA, depuis août 2013.

Graphique 3: Evolution des cours du maïs argentin (\$/T)



Source: FAO

Les huiles végétales

En août 2014, l'USDA a prévu une offre mondiale d'huiles végétales de 194,4 millions de tonnes, pour la nouvelle campagne 2014/15, soit une baisse de 0,2% par rapport aux prévisions de juillet. En revanche, l'offre mondiale devrait s'améliorer de 3,9%, comparée aux estimations de 2013/14.

Les prévisions d'août 2014 de l'USDA concernant la demande mondiale d'oléagineux tablent sur une hausse de 0,1% par rapport à celles de juillet. Elle devrait atteindre 172,1 millions de tonnes, en 2014/15, en hausse de 4,4% par rapport à 2013/14.

S'agissant des cours mondiaux des huiles de palme et de soja, ils se sont repliés pour le

quatrième mois consécutif de 1,9%, en variation mensuelle. En effet, les cours de l'huile de palme se sont détendus du fait de la vigueur soutenue de la monnaie Malaisienne et de la faiblesse de la demande mondiale d'importations. Pour sa part, le repli des cours de l'huile de soja (-5,1%) résulterait principalement des perspectives de production qui s'annoncent exceptionnelles aux États-Unis, mais aussi des disponibilités abondantes en Amérique du Sud. En revanche, les prix de l'huile d'arachide se sont relevés de 1,1%, atteignant 1325 dollars US en juillet 2014.

Sur les sept premiers mois de 2014, les cours de l'huile de soja et de l'huile d'arachide ont reculé, respectivement, de 12,6% et 33%, par rapport à la même période de 2013 alors que ceux de l'huile de palme se sont accrus de 5%.

Le sucre blanc

Selon l'UNICA (principale association de cultivateurs de canne à sucre du Brésil), la production de sucre dans le Centre-Sud a atteint 7,8 millions de tonnes en 2014/15 contre 7,4 millions de tonnes un an plus tôt (+4,4%). Pour sa part, le prix du sucre blanc s'est presque stabilisé (-0,6%), en variation mensuelle. La tonne de sucre blanc s'est échangée à 453,4 dollars US, en juillet 2014.

Sur le premier semestre de 2014, une contraction de 8,2% des prix du sucre a été enregistrée, en comparaison de la même période de 2013.

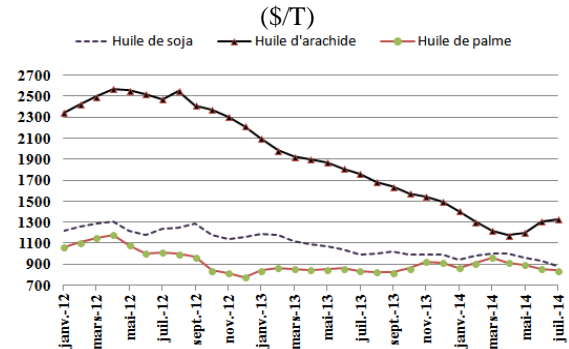
Le pétrole Brent

Dans son rapport d'août 2014, l'OPEP a évalué à 90,98 millions de barils par jour (mbj) l'offre mondiale de pétrole en juillet 2014, soit une hausse de 0,08 mbj par rapport à juin. En revanche, selon le cartel, la demande mondiale de pétrole resterait inchangée (-0,02%) par rapport aux prévisions de juin 2014. Elle est attendue à 91,11 mbj en 2014.

Sur le marché mondial, le prix du baril de Brent s'est replié de 4,4% en juillet 2014 après un bond enregistré le mois précédent. Il s'est établi à 107 dollars US en juillet 2014. Sur les sept premiers mois de 2014, une quasi stabilité (+0,6%) a été enregistrée, en comparaison de la même période de 2013.

Sur le marché local, le litre d'huile d'arachide a progressé de 8 FCFA en juillet 2014 (1548 FCFA). Toutefois, les prix de la dosette de 12,5 cl sont restés inchangés par rapport au mois précédent (292 FCFA).

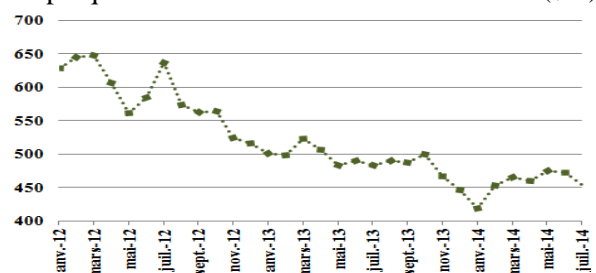
Graphique 5: Evolution des cours de l'huile de soja



Source: Banque mondiale

Quant aux prix locaux, le kilogramme de sucre raffiné est maintenu à son niveau de septembre 2013, soit 583 FCFA.

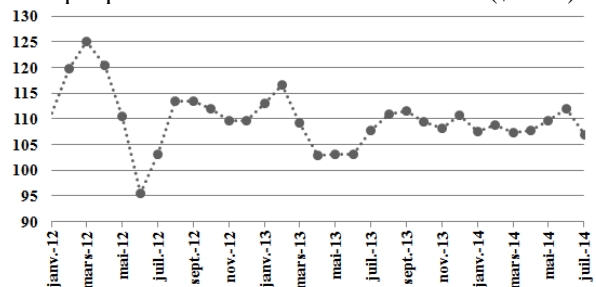
Graphique 4: Evolution des cours du sucre blanc (\$/T)



Source: Les Echos

Au Sénégal, les litres de super carburant et de gas-oil sont restés stables à leurs prix d'octobre 2012 (respectivement 889 FCFA et 792 FCFA).

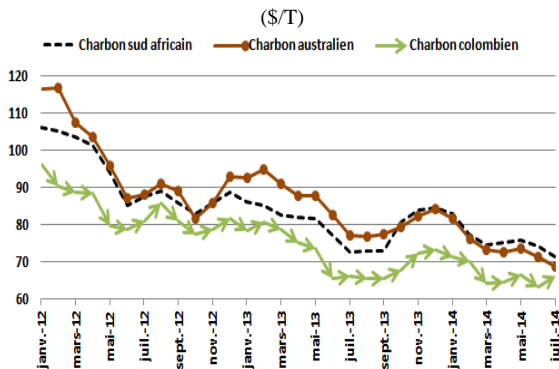
Graphique 6: Evolution des cours du Brent (\$/baril)



Source: Banque mondiale

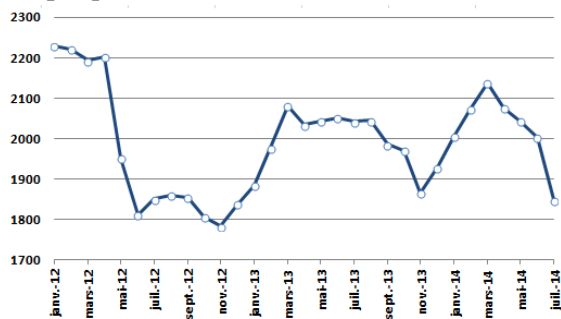
Annexe

Graphique 1 : Evolution des cours du charbon



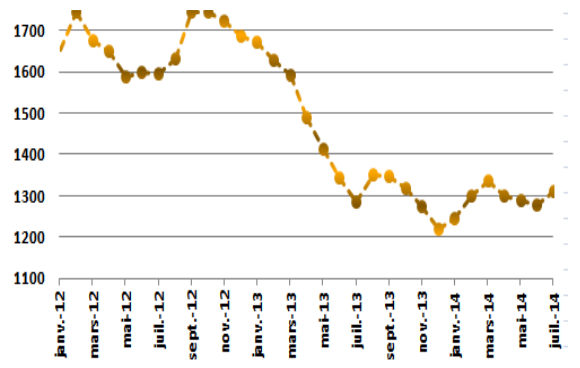
Source: Banque mondiale

Graphique 3: Evolution des cours du coton (\$/T)



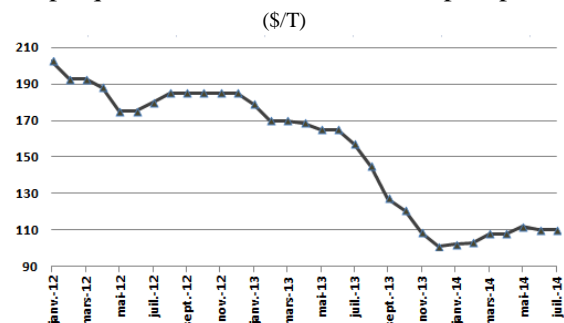
Source: Banque mondiale

Graphique 2 : Evolution des cours de l'or (\$/troy oz)



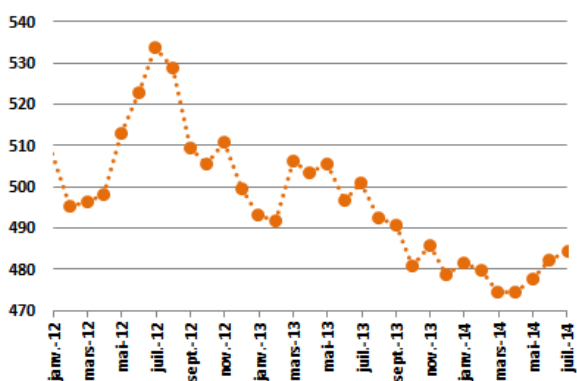
Source: Banque mondiale

Graphique 4: Evolution des cours du phosphate



Source: Banque mondiale

Graphique 5: Taux de change dollar/CFA



Source: Les Echos