

Evolution des cours des matières premières en février 2014 et perspectives

Les dernières prévisions (mars 2014) du département américain de l'agriculture (USDA) tablent sur une production mondiale de céréales de 2899,6 millions de tonnes, pour la campagne 2013/14, soit une hausse de 0,3% par rapport à celles de février 2014. La production mondiale devrait, ainsi, s'améliorer de 6,1% en comparaison aux estimations de la précédente saison. Aussi, elle reste supérieure aux utilisations totales de céréales, prévues à 2412,6 millions de tonnes pour la campagne 2013/14.

S'agissant des huiles végétales, les prévisions de l'offre mondiale (187 millions de tonnes), pour la campagne 2013/14, sont restées quasi-stables (0,1%), entre février et mars 2014. Toutefois, par rapport aux estimations de 2012/13, une progression de 5,0% devrait être enregistrée. Par ailleurs, selon l'USDA, l'offre d'huiles végétales excédera de 13,6% les prévisions de demande (164,6 millions de tonnes).

Quant aux cours mondiaux, les prix du riz, du maïs, des huiles de palme et de soja, du sucre et du pétrole Brent se sont raffermis, entre janvier et février 2014, alors que ceux du blé et de l'huile d'arachide se sont repliés.

Le riz

L'USDA a relevé de 0,7% ses prévisions de production mondiale de riz, pour la campagne 2013/14. Celles-ci se situent à 474,8 millions de tonnes, en liaison avec les améliorations prévues en Inde (1,9%), en Chine (0,6%) et en Birmanie (0,8%).

Par ailleurs, la demande mondiale de cette céréale est prévue à 474,0 millions de tonnes, en progression de 0,1% et de 1,5%, respectivement, par rapport aux prévisions de février 2014 et aux estimations de la précédente campagne.

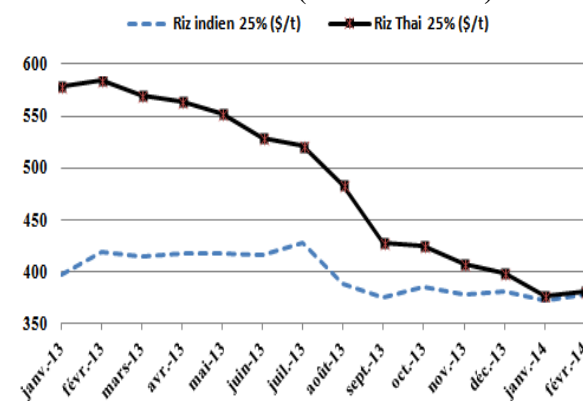
L'USDA a également amélioré ses prévisions de disponibilités exportables (+1,3%) de riz alors que les demandes d'importation sont restées quasi-stables (-0,2%).

Néanmoins, les prix du riz indien (25% brisure) et thaïlandais (25% de brisure) se sont relevés de 5 dollars, entre janvier et février 2014, s'échangeant ainsi, respectivement, à 378 dollars et 382 dollars la tonne.

Sur les deux premiers mois de 2014, les cours du riz indien ont fléchi de 8,2% alors que ceux du riz thaïlandais ont chuté de 34,7%, comparativement à la même période de 2013.

Au niveau du marché local, les prix du kilogramme de riz parfumé et brisé ordinaire sont restés à leur niveau de janvier 2014, s'échangeant respectivement, à 450 FCFA et 270 FCFA en février 2014.

Graphique 1 : Evolution des cours du riz indien et thaïlandais (25% de brisure)



Source: FAO

Le blé tendre français

Les prévisions de mars 2014 de l'USDA tablent sur une production mondiale de blé de 712,7 millions de tonnes, pour la campagne 2013/14, en hausse de 0,1% par rapport aux prévisions de février. Aussi, la production de blé devrait s'améliorer de 8,6% par rapport aux estimations de la précédente campagne.

Parallèlement, la demande mondiale de cette céréale devrait s'accroître de 0,1% et de 3,7%, respectivement, par rapport aux prévisions de février 2014 et aux estimations de 2012/13. Elle est projetée à 704,8 millions de tonnes. En outre, les disponibilités exportables (162,1 millions de tonnes) restent supérieures aux demandes d'importations (155,0 millions de tonnes). Ainsi, les prix du blé tendre français se sont repliés pour le deuxième mois consécutif. Ils ont baissé de 1,2%, en variation mensuelle, pour se situer à 259,7 dollars la tonne. Sur les deux premiers mois de 2014, une chute des prix de 19,1% est relevée, comparativement à la même période de 2013.

Le maïs

Les dernières prévisions de l'USDA tablent sur une production mondiale de maïs de 967,5 millions de tonnes, pour 2013/14, en hausse, respectivement, de 0,1% et de 12,1%, par rapport aux prévisions de février 2014 et aux estimations de la campagne précédente.

En outre, les utilisations de cette céréale sont restées stables (+0,04%) alors que l'accroissement des demandes d'importation (+1,0%) est plus fort que la progression des disponibilités exportables (+0,1%).

Ainsi, les prix du maïs argentin ont légèrement augmenté pour le troisième mois consécutif. La tonne s'est échangée à 218,3 dollars en février 2014 (+1,8%).

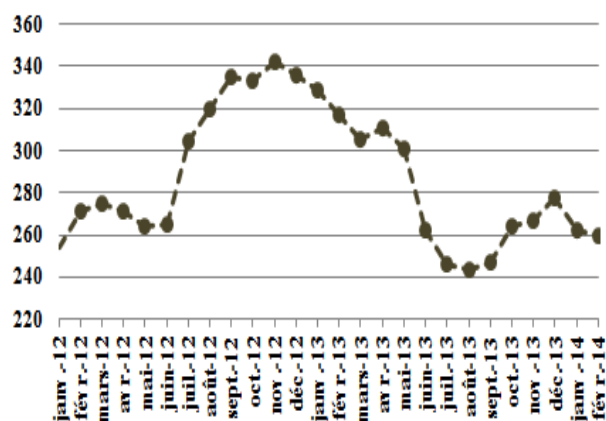
Sur les deux premiers mois de 2014, les prix du maïs argentin ont chuté de 25,4% par rapport à la même période de 2013.

Le sucre blanc

L'Organisation Internationale du Sucre (ISO), dans sa troisième estimation du bilan sucrier mondial 2013/14, a retenu une baisse de 1,6

million de tonnes la production, par rapport à la campagne 2012/13. Celle-ci est attendue à 181,3 millions de tonnes, soit la deuxième meilleure

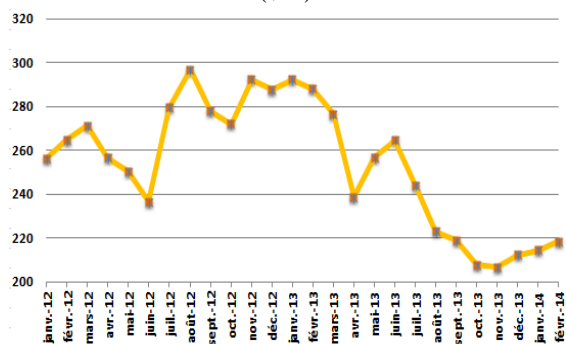
Graphique 2: Evolution des cours du blé tendre français (\$/T)



Source: BASF Agro (France)

Concernant le marché local, le prix du kilogramme de maïs est resté stable dans la fourchette 260 - 270 FCFA depuis août 2013.

Graphique 3: Evolution des cours du maïs argentin (\$/T)



Source: FAO

récolte jamais atteinte. L'excédent est désormais évalué à 4,2 millions de tonnes contre un surplus de 4,7 millions de tonnes prévu en novembre 2013. La tonne de sucre blanc s'est échangée à 453,6 dollars en février 2014, soit un renchérissement de 8,0% par rapport à janvier 2014.

Sur les deux premiers mois de 2014, une baisse de 12,6% est enregistrée en comparaison à la même période de 2013.

Quant aux prix locaux, le kilogramme de sucre raffiné est maintenu à son niveau de septembre 2013, soit 583 FCFA.

Les huiles végétales

L'indice FAO des prix des huiles végétales s'est établi à 197,8 en février 2014, en hausse de 4,9% par rapport à janvier 2014. Cet accroissement des prix résulterait principalement de l'évolution du marché des huiles de palme et de soja.

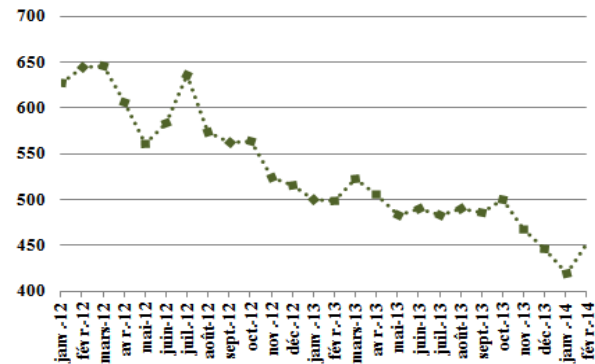
En effet, les cours mondiaux de l'huile de palme se sont accrus de 4,7%, entre janvier et février 2014, du fait de la crainte d'une sécheresse dans certaines grandes zones de l'Asie du Sud-Est et d'une demande mondiale soutenue, notamment de la part des producteurs de biodiésel. Les prix de l'huile de soja se sont également accrus de 4,2% en février 2014, en variation mensuelle, en raison d'une crainte de conditions climatiques défavorables en Amérique du Sud. En revanche, les cours de l'huile d'arachide restent sur une tendance baissière, entamée depuis septembre 2012. Ils se sont situés à 1303 dollars en janvier

Le pétrole Brent

Dans son dernier rapport (mars 2014), l'OPEP a évalué à 91,3 millions de barils par jour (mbj) l'offre mondiale de pétrole, soit une hausse de 0,8 mbj par rapport au mois précédent. Aussi, selon le cartel, la demande mondiale de pétrole devrait atteindre 91,1 mbj, en 2014, soit un raffermissement de 0,1 mbj par rapport aux prévisions de février 2014.

Concernant les cours mondiaux, le prix du baril de Brent a cru de 1,3% en février 2014, en variation mensuelle, s'établissant à 108,8 dollars. Toutefois, sur les deux premiers mois de 2014, un fléchissement de 5,8% a été enregistré en comparaison à la même période de 2013.

Graphique 4: Evolution des cours du sucre blanc (\$/T)



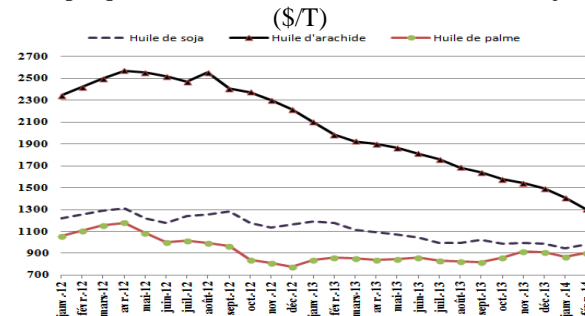
Source: Les Echos

2014 et ont chuté de 49,0%, entre août 2012 et février 2014.

Sur le marché local, le litre d'huile d'arachide s'est apprécié de 33 FCFA, entre janvier et février 2014, atteignant 1538 FCFA, malgré une chute continue des cours mondiaux.

Les prix locaux de la dosette de 12,5 cl sont restés inchangés depuis juillet 2013 (290 FCFA).

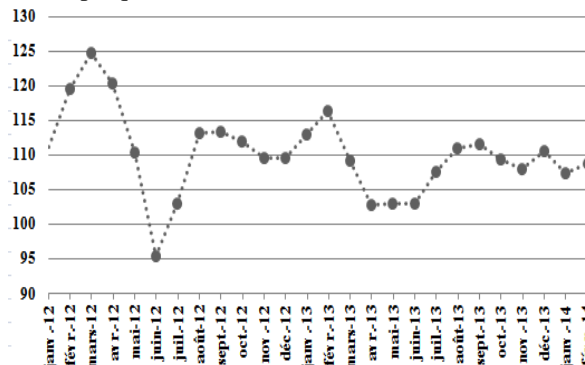
Graphique 5: Evolution des cours de l'huile de soja (\$/T)



Source: Banque Mondiale

Au Sénégal, les litres d'essence et de gas-oil sont restés stables à leurs prix d'octobre 2012 (respectivement 889 FCFA et 792 FCFA).

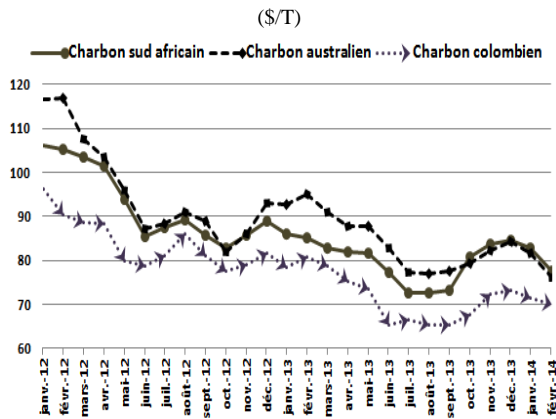
Graphique 6: Evolution des cours du Brent (\$/T)



Source: Banque Mondiale

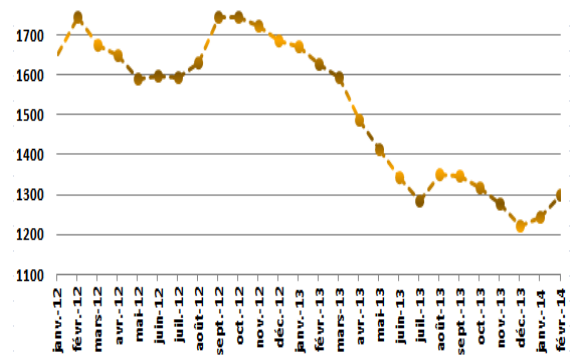
Annexe

Graphique 1 : Evolution des cours du charbon



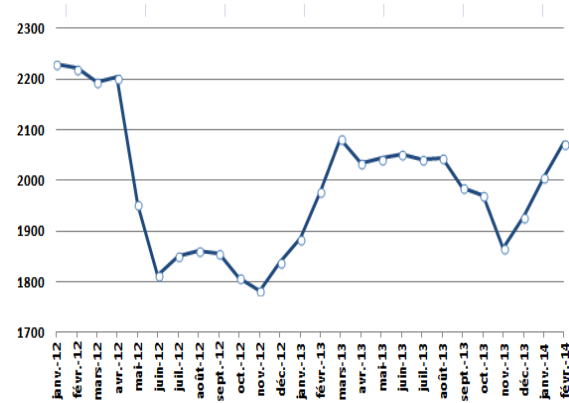
Source: Banque Mondiale

Graphique 2 : Evolution des cours de l'or (\$/troy oz)



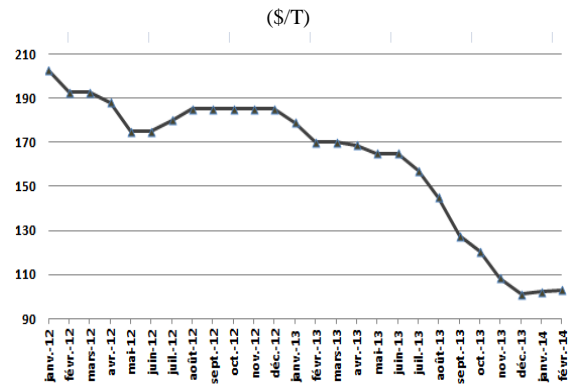
Source: Banque Mondiale

Graphique 3 : Evolution des cours du coton (\$/T)



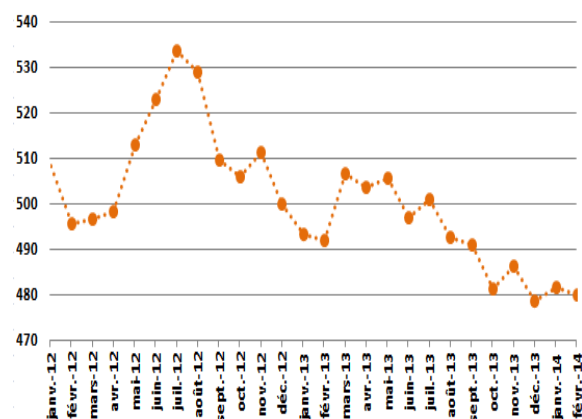
Source: Banque Mondiale

Graphique 4 : Evolution des cours du phosphate



Source: Banque Mondiale

Graphique 5 : Taux de change euro/dollar



Source: Les Echos