

Evolution des cours des matières premières en octobre 2016 et perspectives

En novembre 2016, les prévisions du département américain de l'agriculture (USDA) tablent sur une offre mondiale de céréales de 3150,8 millions de tonnes pour la campagne 2016-2017, en hausses respectives de 0,2% et 3,9% par rapport aux prévisions du mois d'octobre 2016 et aux estimations de 2015-2016. Aussi, les prévisions de la demande mondiale de céréales de novembre 2016, estimées à 2529,4 millions de tonnes, se sont respectivement renforcées de 0,1% et 4,1%, par rapport aux prévisions du mois passé et aux estimations de la campagne 2015-2016.

Concernant les cours, au mois d'octobre 2016, ceux du riz indien (25% brisure), du blé tendre français, du maïs argentin, du sucre blanc, de l'huile de soja et du Brent se sont renforcés, en rythme mensuel. Par contre les cours du riz thaïlandais (25% brisure), de l'huile de palme et de l'huile d'arachide ont reculé sur la période.

Le riz

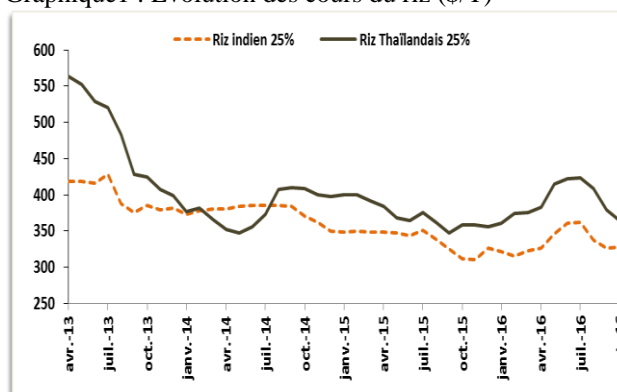
Les prévisions de l'USDA du mois de novembre 2016 tablent sur une offre mondiale de riz de 600,1 millions de tonnes pour la campagne 2016-2017, en hausses respectives de 0,2% et 2,3% par rapport aux prévisions du mois d'octobre 2016 et aux estimations de la campagne 2015-2016.

De même, les prévisions de novembre 2016 de la demande mondiale de riz, situées à 478,4 millions de tonnes, ont augmenté de 0,05% et 1,7% par rapport, respectivement, à celles du mois passé et aux estimations de la campagne 2015-2016.

Sur le marché du riz, les cours des variétés indienne et thaïlandaise (25% brisures) ont évolué en sens inverse. En rythme mensuel, le cours du riz thaïlandais a encore baissé de 3,7%, en rapport avec les ventes gouvernementales des stocks publics. Par contre, le cours du riz indien est resté ferme, progressant de 0,6%, au cours du mois d'octobre 2016.

Durant les dix premiers de 2016, le cours du riz indien a fléchi de 1,9% alors que celui du riz thaïlandais a progressé de 4,1%, par rapport à la même période de 2015.

Graphique 1 : Evolution des cours du riz (\$/T)



Source : FAO

Sur le marché local, au mois d'octobre 2016, le prix moyen du kilogramme de riz parfumé a augmenté de 0,1%, en variation mensuelle, s'établissant à 375 FCFA alors que celui du kilogramme de riz brisé ordinaire a reculé de 0,1% pour s'échanger à 276 FCFA.

Le blé tendre français

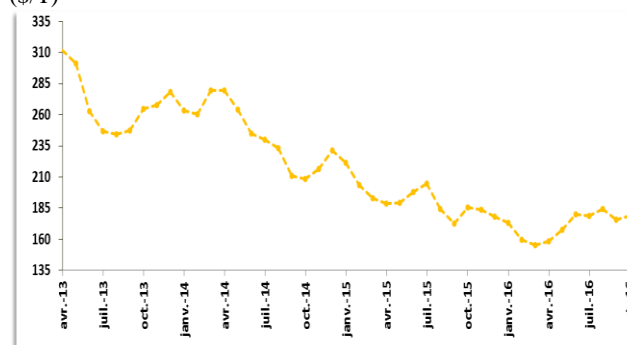
En novembre 2016, l'USDA a évalué l'offre mondiale de blé à 985,7 millions de tonnes, soit des hausses respectives de 0,2% et 3,5% comparativement aux prévisions du mois passé et aux estimations de la campagne 2015-2016.

S'agissant des prévisions de novembre 2016 de la demande mondiale de blé, elles sont estimées à 736,5 millions de tonnes pour la campagne 2016-2017, se renforçant respectivement de 0,1% et 3,5% par rapport aux prévisions du mois d'octobre et aux estimations de la campagne 2015-2016.

Selon la FAO, l'incertitude sur une offre de blé de qualité supérieure cette saison a soutenu les cours du blé au mois d'octobre 2016. Pour sa part, le cours du blé tendre français s'est montré ferme, progressant de 1,8% en variation

mensuelle. Sur les dix premiers mois de 2016, le cours du blé tendre français a reculé de 11,9% par rapport à la même période de 2015.

Graphique 2 : Evolution des cours du blé tendre français (\$/T)



Source : Banque mondiale

Au Sénégal, au mois d'octobre 2016, le prix du kilogramme de farine de blé a baissé de 1,4%, en variation mensuelle, pour s'établir à 413 FCFA.

Le maïs

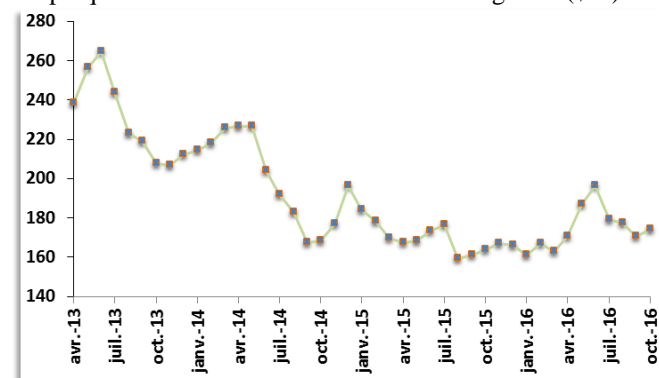
L'USDA a estimé, au mois de novembre 2016, la production mondiale de maïs à 1030,5 millions de tonnes pour la campagne 2016-2017, soit des hausses respectives de 0,5% et 7,4% par rapport aux prévisions du mois passé et aux estimations de la campagne 2015-2016.

Concernant les prévisions de novembre 2016 de la consommation mondiale de maïs, elles se sont établies à 1021,7 millions de tonnes pour la campagne 2016-2017, progressant de 0,3% et 4,2%, respectivement par rapport aux prévisions d'octobre 2016 et aux estimations de la campagne 2015-2016

Au mois d'octobre 2016, le cours moyen du maïs argentin a enregistré sa première augmentation après trois mois de baisses consécutives. Il s'est redressé de 2,2%, en variation mensuelle, et de

2,6% en moyenne sur les dix premiers mois de 2016.

Graphique 3 : Evolution des cours du maïs argentin (\$/T)



Source : FAO

Sur le marché local, le prix du kilogramme de maïs séché a reculé de 0,2% en variation mensuelle, s'échangeant à 272 FCFA au mois d'octobre 2016.

Le sucre blanc

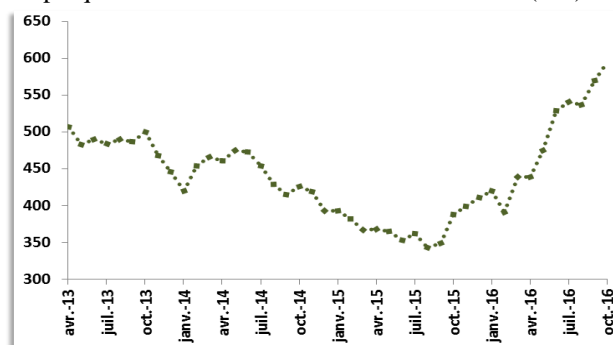
Dans son dernier rapport, l'ISO (Organisation Internationale du Sucre) a prévu un déficit mondial de 7 millions de tonnes de sucre pour la campagne 2016-2017, en augmentation de 3,2 millions de tonnes par rapport aux précédentes estimations. Aussi, la campagne 2015-2016 est

marquée par un déficit de 5,7 millions de tonnes alors que celle de 2014-2015 a enregistré un surplus de 2,3 millions de tonnes.

Concernant les prix, après la baisse de 0,8% enregistrée au mois d'août 2016, le cours du sucre blanc a repris une orientation haussière.

En variation mensuelle, il s'est renforcé de 4,5% en octobre 2016. Les prix du sucre ont maintenu leur progression, principalement en raison du déficit attendu pour la campagne 2016-2017, après celui de 2015-2016. En glissement annuel, le cours du sucre blanc s'est raffermi de 34,5% sur les dix premiers mois de 2016.

Graphique 4: Evolution des cours du sucre blanc (\$/T)



Source : Les Echos

Sur le marché local, au mois d'octobre 2016, le prix du kilogramme de sucre raffiné en poudre s'est raffermi de 0,7% pour s'échanger à 596 FCFA.

Les huiles végétales

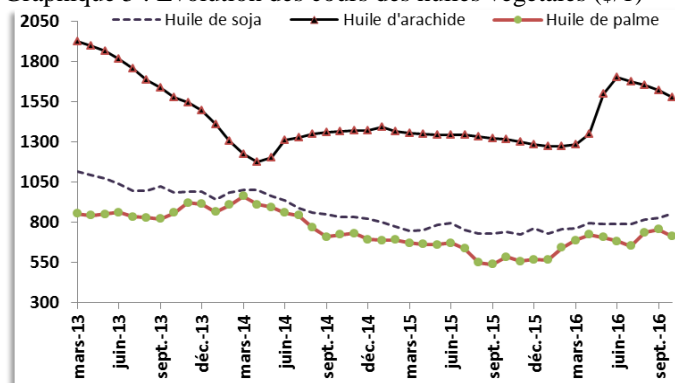
Dans ses dernières estimations, l'USDA a évalué l'offre mondiale d'huiles végétales à 205,2 millions de tonnes, soit des hausses respectives de 0,1% et 2,5% par rapport aux prévisions d'octobre 2016 et aux estimations de la campagne 2015-2016.

Les prévisions de novembre 2016 de la demande mondiale d'huiles végétales, établies à 183,5 millions de tonnes pour la campagne 2016-2017, ont également augmenté de 0,04% et 3,3% par rapport respectivement à celles d'octobre 2016 et aux estimations de la campagne 2015- 2016

S'agissant des cours des huiles végétales, au mois d'octobre 2016, ils ont évolué de manières différentes. En rythme mensuel, les cours des huiles d'arachide et de palme ont respectivement baissé de 2,8% et 5,8%, alors que celui de l'huile de soja a encore enregistré une hausse de 2,9%.

Sur les dix premiers mois de 2016, les cours des huiles d'arachide, de palme et de soja se sont raffermis respectivement de 11,4%, 8,1% et 4,1% comparativement à la même période de 2015.

Graphique 5 : Evolution des cours des huiles végétales (\$/T)



Source : Banque mondiale

Sur le marché sénégalais, au mois d'octobre 2016, le prix du litre d'huile végétale a baissé de 0,6% pour s'échanger à 1400 FCFA.

Le pétrole Brent

En novembre 2016, l'AIE (Agence Internationale de l'Energie) a estimé l'offre mondiale de pétrole à 96,1 millions de barils par jour (mb/j), en hausses respectives de 0,1% et 0,4% par rapport aux prévisions du mois précédent et aux estimations de 2015. De même, les prévisions de novembre 2016 de la demande mondiale de pétrole, évaluées à 95,4 mb/j, ont augmenté de 0,07% et 1,4%, respectivement, par rapport aux

prévisions d'octobre 2016 et aux estimations de 2015.

Alors que le marché du pétrole reste plombé par la surabondance de l'offre depuis 2014, l'annonce en fin septembre 2016 d'un accord de l'OPEP visant à réduire sa production pétrolière a fait remonter les cours du baril au mois d'octobre 2016 (+7,7% sur un mois).

En glissement annuel, le cours du baril de brent a enregistré une baisse de 21,6% sur les dix premiers mois de 2016.

Graphique 6 : Evolution des cours du brent (\$/bbl)

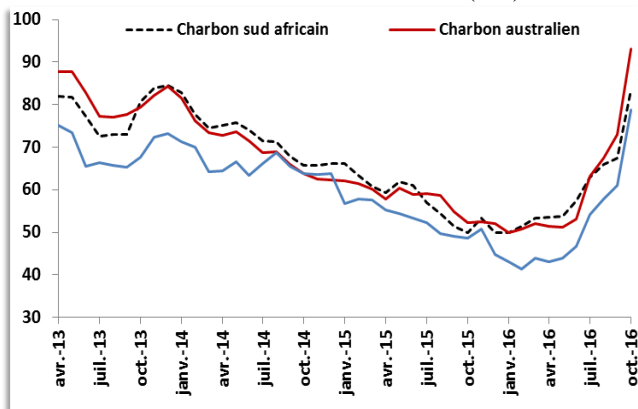


Source : Banque mondiale

Sur le marché local, au mois d'octobre 2016, les prix du litre de super carburant et du gas-oil sont restés inchangés par rapport à leurs niveaux respectifs de mars 2016 (695 FCFA et 595 FCFA).

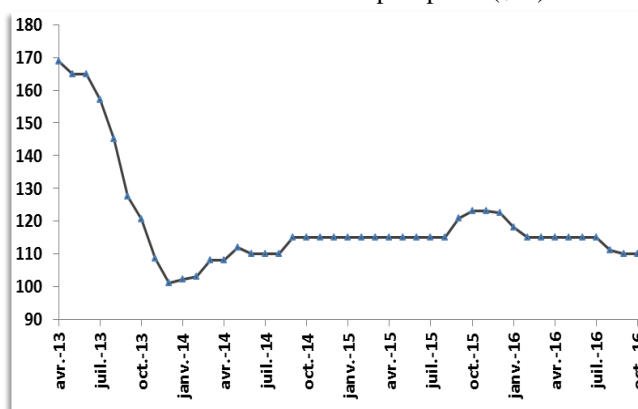
Annexe

Annexe 1 : Evolution des cours du charbon (\$/T)



Source : Banque mondiale

Annexe 4 : Evolution des cours du phosphate (\$/T)



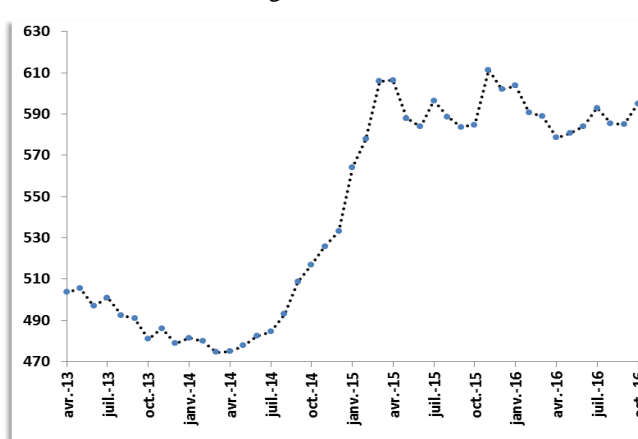
Source : Banque mondiale

Annexe 2 : Evolution des cours du coton (\$/T)



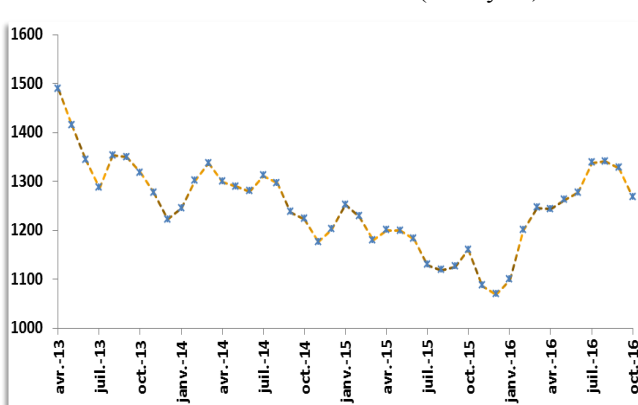
Source : Banque mondiale

Annexe 5 : Taux de change dollar/CFA



Source : Les Echos

Annexe 3 : Evolution des cours de l'or (\$/Troy oz)



Source : Banque mondiale