

### Evolution des cours des matières premières en novembre 2017 et perspectives

En décembre 2017, les prévisions du département américain de l'agriculture (USDA) tablent sur une offre mondiale de céréales de 3218,3 millions de tonnes pour la campagne 2017-2018, soit une hausse de 0,2% par rapport aux prévisions du mois passé et un recul de 0,5% par rapport aux estimations de la campagne 2016-2017.

S'agissant des prévisions de décembre 2017 de la demande mondiale de céréales, établies à 2572,3 millions de tonnes pour la campagne 2017-2018, elles ont progressé de 0,2% par rapport aux prévisions de novembre contre une légère baisse de 0,02% comparativement aux estimations de 2016-2017.

En novembre 2017, les cours des variétés de riz indienne et thaïlandaise (25% brisure), du maïs argentin, du sucre blanc, de l'huile de soja et du Brent se sont renforcés, en variation mensuelle, alors que ceux du blé tendre français, des huiles de palme et d'arachide ont reculé.

#### Le riz

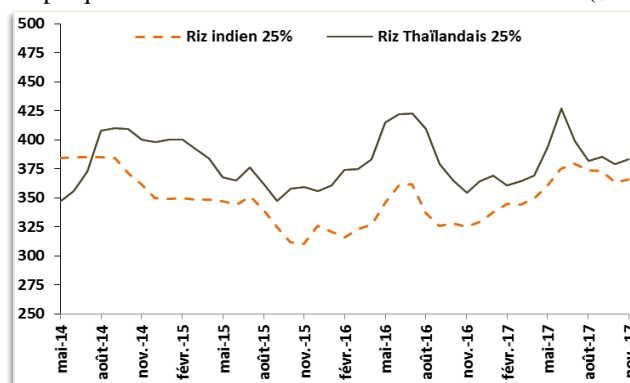
Les prévisions de décembre 2017 de l'USDA tablent sur une offre mondiale de riz estimée à 621,5 millions de tonnes pour la campagne 2017-2018, en hausses respectives de 0,4% et 0,3% par rapport à celles de novembre 2017 et aux estimations de la campagne 2016-2017.

Pour leur part, les prévisions de décembre 2017 de la demande mondiale de riz (480,8 millions de tonnes) pour la campagne 2017-2018, ont progressé de 0,1% par rapport aux prévisions de novembre contre une baisse de 0,1% comparativement aux estimations de 2016-2017.

Après leur recul du mois précédent, les cours des qualités de riz indienne et thaïlandaise (25% brisure) se sont raffermis en novembre 2017, en liaison avec l'augmentation de la demande. En variation mensuelle, ils ont progressé respectivement de 0,8% et 1,1% en novembre 2017.

Sur les onze premiers mois de 2017, le cours du riz indien a augmenté de 8% tandis que celui de la variété thaïlandaise a reculé de 1,1% par rapport à la même période de 2017.

Graphique1 : Evolution des cours du riz (\$/T)



Source : FAO

**Sur le marché local, en novembre 2017, le prix du kilogramme de riz parfumé et celui du riz brisé ordinaire sont restés stables à leurs niveaux d'octobre 2017 (respectivement 406 FCFA et 296 FCFA).**

## Le blé tendre français

En décembre 2017, les prévisions de l'USDA tablent sur une offre mondiale de blé de 1010,5 millions de tonnes pour la campagne 2017-2018, en hausses respectives de 0,3% et 1,6% par rapport à celles de novembre 2017 et aux estimations de la campagne 2016-2017.

De même, les prévisions de décembre 2017 de la demande mondiale de blé pour la campagne 2017-2018 (742,1 millions de tonnes) ont progressé de 0,3%, respectivement, par rapport aux prévisions de novembre 2017 et aux estimations de 2016-2017.

Après le rebond de 1,2% enregistré au mois d'octobre 2017, le cours du blé tendre français a baissé de nouveau, de 0,8%, en novembre 2017.

En glissement annuel, il a, par contre, progressé de 5,9% sur les onze premiers mois de 2017.

## Le maïs

Selon les prévisions de décembre 2017 de l'USDA, la production mondiale de maïs est attendue à 1044,7 millions de tonnes pour la campagne 2017-2018, soit une augmentation de 0,1% par rapport aux prévisions du mois précédent contre une hausse de 2,9% par rapport aux estimations de la campagne 2016-2017.

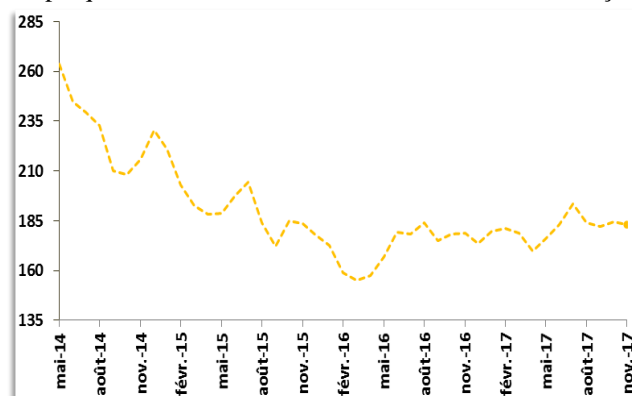
Concernant les prévisions du mois de décembre 2017 sur la consommation mondiale de maïs, elles se sont établies à 1068 millions de tonnes pour la campagne 2017-2018, progressant respectivement de 0,1% et 0,5% par rapport aux prévisions du mois précédent et aux estimations de la campagne 2016-2017.

En novembre 2017, une hausse mensuelle de 0,7% du cours du maïs argentin est notée, en liaison avec la lenteur des ventes en Argentine. Par contre, sur les onze premiers mois de 2017, il

## Le sucre blanc

Dans ses dernières prévisions, l'Organisation internationale du sucre (ISO) a tablé sur une production mondiale de 179,45 millions de tonnes pour la campagne 2017-2018, progressant de 7% par rapport aux estimations de 2016-2017.

Graphique 2 : Evolution des cours du blé tendre français

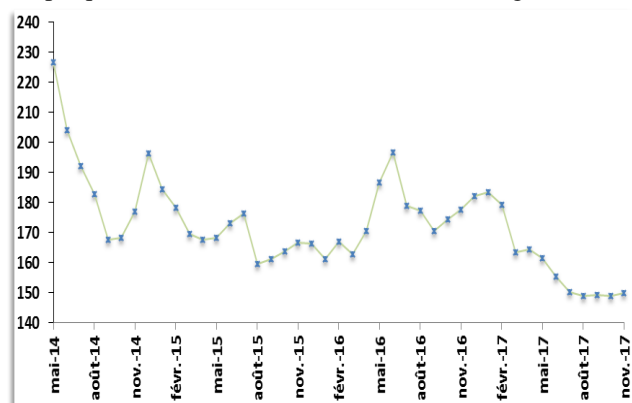


Source : Banque mondiale

**Au Sénégal, en novembre 2017, le prix du kilogramme de farine de blé a reculé de 0,8%, en rythme mensuel, pour s'établir à 409 FCFA.**

s'est replié de 8,8% comparativement à la même période de 2016.

Graphique 3 : Evolution des cours du maïs argentin (\$/T)



Source : FAO

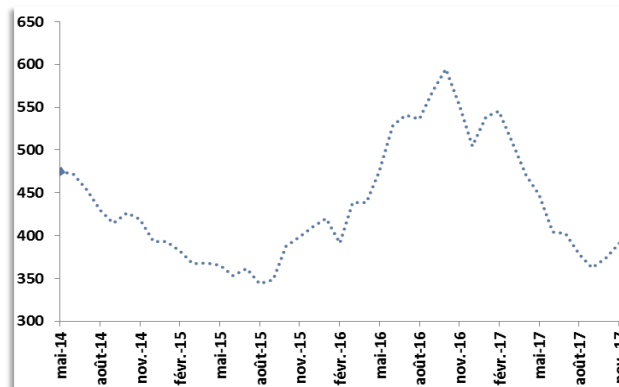
**Sur le marché local, en novembre 2017, le prix du kilogramme de maïs séché a augmenté de 1,8% pour s'échanger à 267 FCFA.**

Concernant la consommation mondiale de sucre, elle enregistrerait une croissance de 1,7%, pour s'établir à 177,35 millions de tonnes pour la campagne 2017-2018.

En novembre 2017, le cours du sucre s'est inscrit en hausse en raison de la baisse des exportations du Brésil et de l'augmentation de la production d'éthanol. En variation mensuelle, une hausse de 4,7% du cours du sucre blanc est enregistrée.

Sur un an, il a, par contre, baissé de 12,1% sur les onze premiers mois de 2017.

Graphique 4: Evolution des cours du sucre blanc (\$/T)



Source : Les Echos

**Sur le marché local, en novembre 2017, le prix du kilogramme de sucre raffiné en poudre est resté stable à son niveau du mois d'avril 2017 (608 FCFA).**

### Les huiles végétales

En décembre 2017, l'USDA a évalué l'offre mondiale d'huiles végétales à 216,4 millions de tonnes pour la campagne 2017-2018, soit des hausses respectives de 1,3% et 3,4% par rapport aux prévisions du mois précédent et aux estimations de la campagne 2016-2017.

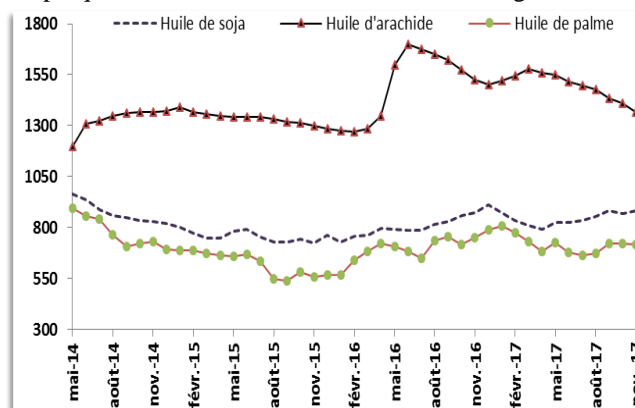
Les prévisions de décembre 2017 de la demande mondiale d'huiles végétales, établies à 190 millions de tonnes pour cette campagne, ont aussi crû de 0,5% et 3,4%, respectivement, par rapport à celles du mois de novembre 2017 et aux estimations de la campagne 2016-2017.

Sur le marché des huiles végétales, les cours des huiles d'arachide et de palme ont enregistré des baisses mensuelles respectives de 3,1% et 0,7% alors que l'huile de soja s'est renchérie de 1,6%.

Le redressement du cours de l'huile de soja est lié aux conditions climatiques qui ne sont pas favorables aux récoltes en Amérique du sud. Par ailleurs, un niveau de stock élevé, en Malaisie, aurait affaibli le cours de l'huile de palme en novembre 2017.

Sur les onze premiers mois de 2017, les cours des huiles de soja, de palme ont respectivement augmenté de 5,6% et 3,8% alors que celui de l'huile d'arachide a reculé de 0,4%, par rapport à la même période en 2016.

Graphique 5 : Evolution des cours des huiles végétales (\$/T)



Source : Banque mondiale

**Sur le marché sénégalais, en novembre 2017, le prix du litre d'huile végétale est resté stable à son niveau d'avril 2017 (1446 FCFA).**

### Le pétrole Brent

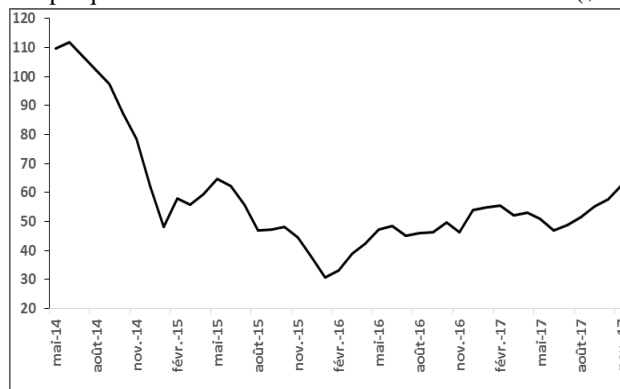
Les dernières prévisions de l'AIE (Agence Internationale de l'Energie) ont tablé sur une offre mondiale de pétrole de 97,9 millions de barils par jour (mb/j), soit un recul de 0,1% par

rapport aux prévisions du mois précédent contre une hausse de 0,8% comparativement aux estimations de 2016.

S'agissant des prévisions de décembre 2017 de la demande mondiale de pétrole, elles sont situées à 98,3 mb/j, progressant ainsi de 0,1% et 1,4%, respectivement, par rapport aux prévisions du mois passé et aux estimations de 2016.

Sur le marché du pétrole, les cours se sont encore redressés. En novembre 2017, celui du Brent s'est établi à 62,6 dollars, atteignant son plus haut niveau depuis juin 2015. Sur les onze premiers mois de 2017, le cours du Brent a enregistré une forte croissance de 24%, par rapport à la même période de 2016.

Graphique 6 : Evolution des cours du Brent (\$/bbl)

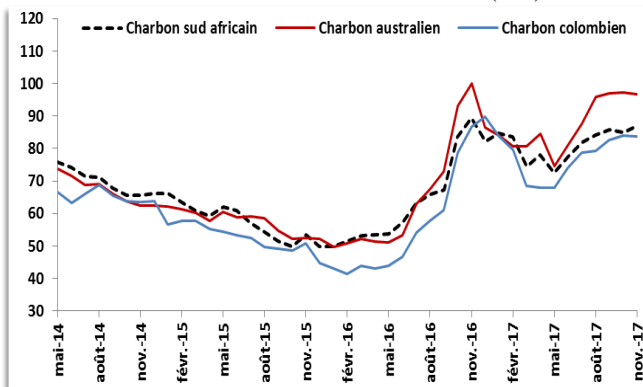


Source : Banque mondiale

**Sur le marché local, en novembre 2017, les prix respectifs du litre de super carburant et du litre de gasoil sont restés inchangés par rapport à leurs niveaux de mars 2016 (695 FCFA et 595 FCFA).**

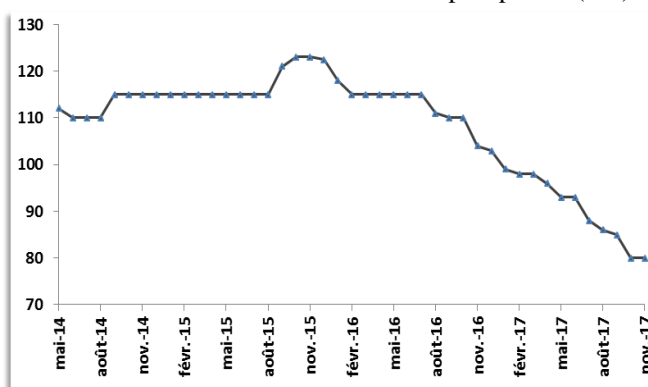
# Annexe

Annexe 1 : Evolution des cours du charbon (\$/T)



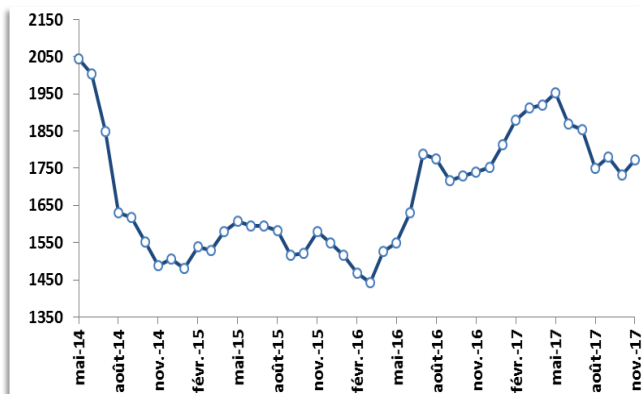
Source : Banque mondiale

Annexe 4 : Evolution des cours du phosphate (\$/T)



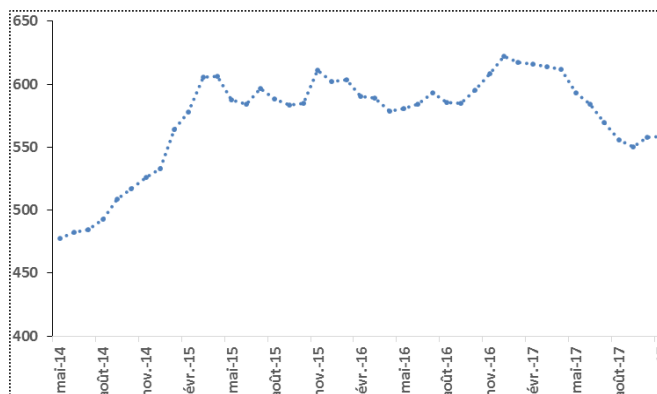
Source : Banque mondiale

Annexe 2 : Evolution des cours du coton (\$/T)



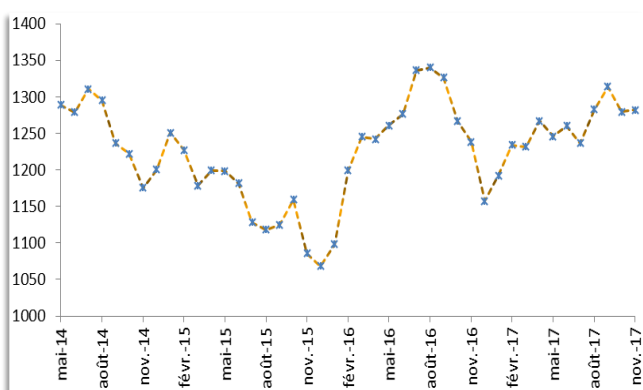
Source : Banque mondiale

Annexe 5 : Taux de change dollar/CFA



Source : BCE

Annexe 3 : Evolution des cours de l'or (\$/Troy oz)



Source : Banque mondiale