

### Evolution des cours des matières premières en juin 2018 et perspectives

Dans sa publication de juillet 2018, l'USDA a évalué l'offre mondiale de céréales à 3199,3 millions de tonnes (Mt) pour la campagne 2018-2019, en baisses respectives de 0,2% et 0,6%, par rapport aux prévisions de juin 2018 et aux estimations de la campagne 2017-2018.

Par ailleurs, les prévisions du mois de juillet 2017 de la demande mondiale de céréales (2615 Mt) ont légèrement reculé de 0,01% par rapport à celles de juin 2018, contre une progression de 1,4% comparativement aux estimations de 2017-2018.

Concernant les cours, ils ont pris des orientations distinctes en juin 2018. Les variétés de riz indienne et thaïlandaise (25% brisure), le blé tendre français et le sucre blanc se sont renchérissés alors que les cours du maïs argentin, des huiles végétales et du Brent ont reculé.

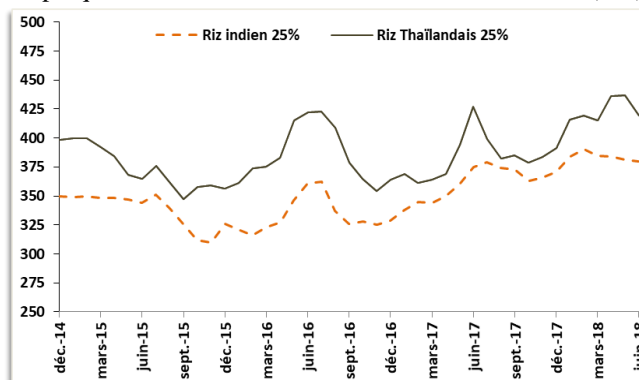
#### Le riz

L'offre mondiale de riz de la campagne 2018-2019 devrait se situer à 631,6 Mt, selon l'USDA, soit des hausses respectives de 0,1% et 11,3% par rapport aux prévisions du mois de juin 2018 et aux estimations de la campagne 2017-2018.

Par contre, sur le premier semestre 2018, ils ont progressé de 9,1% et 11,3% relativement à la même période de 2017. Graphique 1 : Evolution des cours du riz (\$/T)

Les prévisions de juillet 2018 de la demande mondiale de riz (488 Mt) ont, pour leur part, légèrement baissé de 0,03% par rapport à celles de juin 2018, contre une augmentation de 1,3% par rapport aux estimations de la campagne 2017-2018.

Sur le marché du riz, les variétés indienne et thaïlandaise (25% brisure) ont affiché un recul de prix au mois de juin 2018, dû en grande partie à l'augmentation des disponibilités exportables en Inde et aux nouvelles ventes publiques en Thaïlande. En variation mensuelle, les cours des variétés de riz indienne et thaïlandaise ont enregistré des baisses respectives de 0,3% et 4,1%.



Source : FAO

**Sur le marché local, en juin 2018, le prix du kilogramme de riz parfumé a progressé de 1,6%, en variation mensuelle, pour s'échanger à 399 FCFA alors que celui du riz brisé ordinaire est resté stable à son niveau, à 294 FCFA.**

## Le blé tendre français

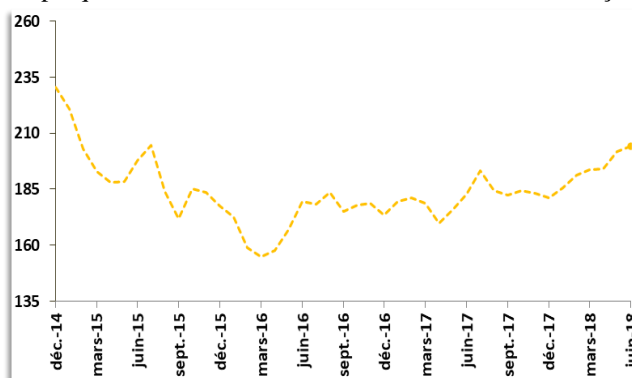
L'USDA a estimé, en juillet 2018, l'offre mondiale de blé à 1009,7 Mt pour la campagne 2018-2019, soit des baisses respectives de 0,7% et 0,5% par rapport aux prévisions du mois précédent et aux estimations de la campagne 2017-2018.

Pour leur part, les prévisions de juillet 2018 de la demande mondiale de blé (748,8 Mt) ont reculé de 0,3% par rapport à celles du mois précédent contre une croissance de 1% relativement aux estimations de la campagne 2017-2018.

Le recul des perspectives de récolte au niveau mondial continue de peser sur le cours du blé. En juin 2018, celui du blé tendre français a connu une hausse mensuelle de 1,2%. Durant le premier semestre 2018, le cours du blé tendre français a

augmenté de 9,6% par rapport à la même période de 2017.

Graphique 2 : Evolution des cours du blé tendre français



Source : Banque mondiale

**Au Sénégal, en juin 2018, le prix du kilogramme de farine de blé est resté stable à son niveau de janvier 2018 (400 FCFA).**

## Le maïs

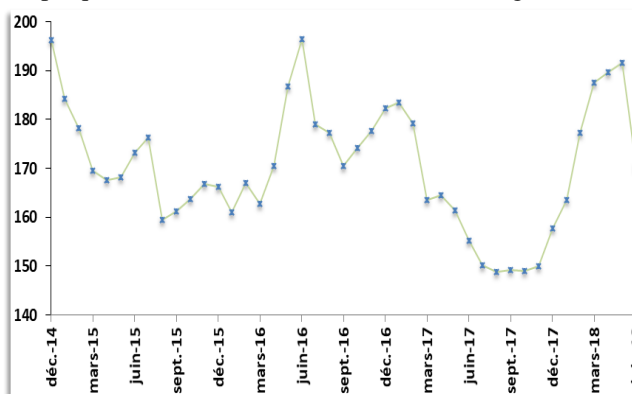
Selon l'USDA, la production mondiale de maïs devrait se situer à 1052,4 Mt, soit une hausse de 0,2% par rapport aux prévisions du mois précédent. Par contre, au regard des estimations de la campagne 2017-2018, une baisse de 2,2% de l'offre mondiale de maïs est anticipée.

Pour sa part, la consommation mondiale de maïs devrait se situer à 1094,1 Mt pour la campagne 2018-2019, enregistrant des hausses respectives de 0,3% et 3,1%, par rapport aux prévisions de juin 2018 et aux estimations de la campagne 2017-2018.

L'amélioration récente des conditions météo aux Etats-Unis a fait reculer les cours internationaux du maïs durant le mois de juin 2018. Sur un mois, le maïs argentin a enregistré une baisse de prix estimée à 11,1%, la première fois depuis le début de l'année 2018.

Sur le premier trimestre 2018, le maïs argentin s'est renchéri de 7,2% comparativement à la même période de 2017.

Graphique 3 : Evolution des cours du maïs argentin (\$/T)



Source : FAO

**Sur le marché local, en juin 2018, le prix du kilogramme de maïs séché a baissé de 1,2%, en rythme mensuel, pour s'échanger à 266 FCFA.**

## Le sucre blanc

Dans ses dernières estimations, l'Organisation internationale du sucre (ISO) a évalué à 10,5 Mt sa prévision d'excédent de sucre pour la campagne 2017-2018, soit une augmentation de 5,3 Mt par rapport aux précédentes estimations.

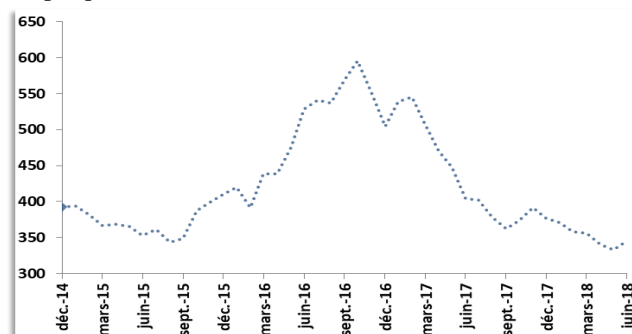
Pour la campagne 2016-2017, un déficit de 3,7 Mt aurait été enregistré.

Après plusieurs mois de baisses consécutives, le cours du sucre blanc a enregistré un rebond de 3,6% en juin 2018. Cette situation s'expliquerait principalement par la sécheresse qui frappe le sud

du Brésil mais également par l'augmentation de la production d'éthanol dans un contexte de remontée des cours du pétrole.

En comparaison au premier semestre 2017, le cours du sucre blanc a reculé de 27,8%, sur les six premiers mois de 2018.

Graphique 4: Evolution des cours du sucre blanc (\$/T)



Source : Les Echos

**Sur le marché local, en juin 2018, le prix du kilogramme de sucre raffiné en poudre est resté stable à son niveau du mois précédent (608 FCFA).**

### Les huiles végétales

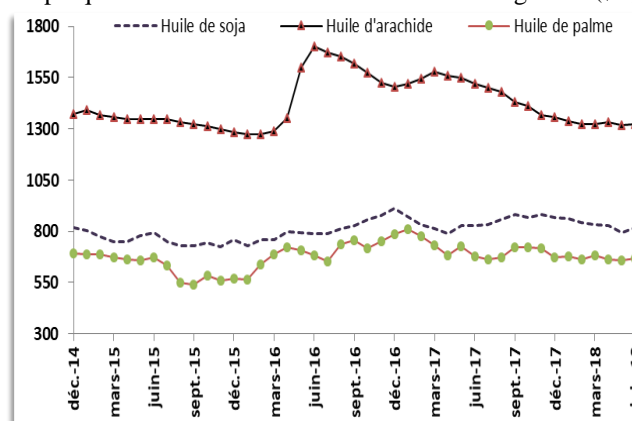
Dans sa publication de juillet 2018, l'USDA a évalué l'offre mondiale d'huiles végétales à 225,9 Mt pour la campagne 2018-2019, soit un recul de 0,9% par rapport aux prévisions du mois précédent et une augmentation de 3,2% comparativement aux estimations de la campagne 2017-2018.

S'agissant des prévisions de juillet 2018 de la demande mondiale d'huiles végétales, elles sont situées à 197,5 Mt pour la campagne actuelle, soit un recul de 0,4% par rapport aux prévisions de juin 2018. En comparaison aux estimations de la campagne 2017-2018, une hausse de 3,5% de la demande mondiale d'huiles végétales est attendue.

D'après la FAO, les cours des huiles végétales ont globalement enregistré une baisse mensuelle de 3% en juin 2018, en rapport avec la baisse des cours des huiles de palme et de soja.

Sur le premier semestre 2018, des baisses respectives de 10,3% et 14,5% des prix des huiles de palme et d'arachide sont enregistrées comparativement à la même période de 2018.

Graphique 5 : Evolution des cours des huiles végétales (\$/T)



Source : Banque mondiale

**Sur le marché sénégalais, en juin 2018, le prix du litre d'huile végétale est resté stable à son niveau du mois de mai 2018 (1423 FCFA).**

### Le pétrole Brent

En juillet 2018, l'AIE (Agence Internationale de l'Energie) a tablé ses prévisions sur une offre mondiale de pétrole de 100,1 millions de barils par jour (mb/j), en 2018, soit un recul de 0,1% par rapport à celles du mois précédent et une augmentation de 2,2% comparativement aux estimations de 2017.

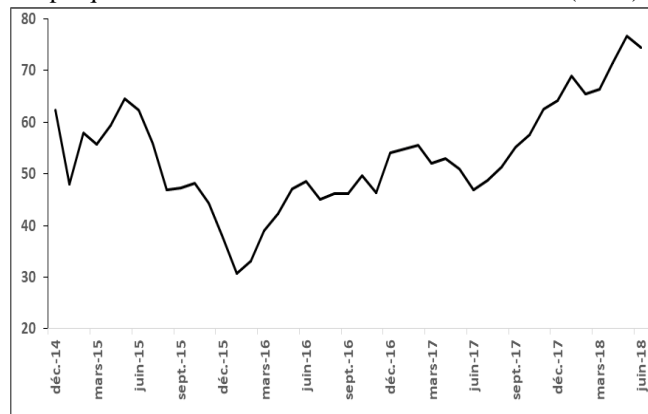
De même, les prévisions de juillet 2018 de la demande mondiale de pétrole pour 2018 (100,3 mb/j) ont reculé de 0,01% par rapport à celles du mois précédent. Comparativement aux estimations de 2017, une hausse de 1,7% de la demande mondiale de pétrole est attendue.

Sur le marché du pétrole, le cours du Brent a connu un répit en juin 2018 malgré les tensions

sur les relations commerciales internationales. En rythme mensuel, le cours du baril a reculé de 2,9%. Par contre, en glissement annuel, le cours du Brent a progressé de 35,3% sur le premier semestre 2018.

**Sur le marché local, en juin 2018, les prix respectifs du litre de super carburant et du litre de gasoil sont restés inchangés par rapport à leurs niveaux de mars 2016 (695 FCFA et 595 FCFA)**

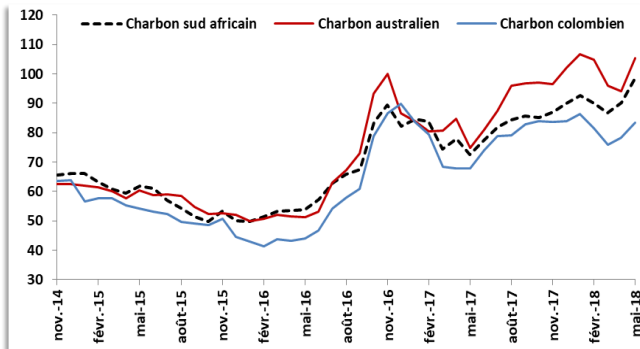
Graphique 6 : Evolution des cours du Brent (\$/bbl)



Source : Banque mondiale

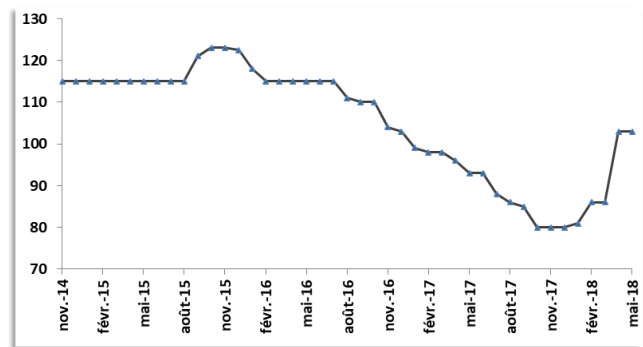
## Annexe

Annexe 1 : Evolution des cours du charbon (\$/T)



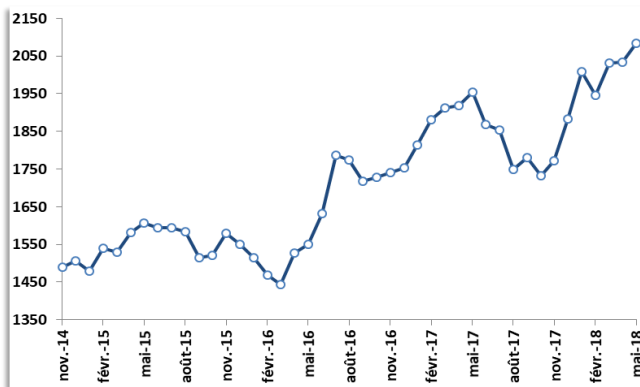
Source : Banque mondiale

Annexe 4 : Evolution des cours du phosphate (\$/T)



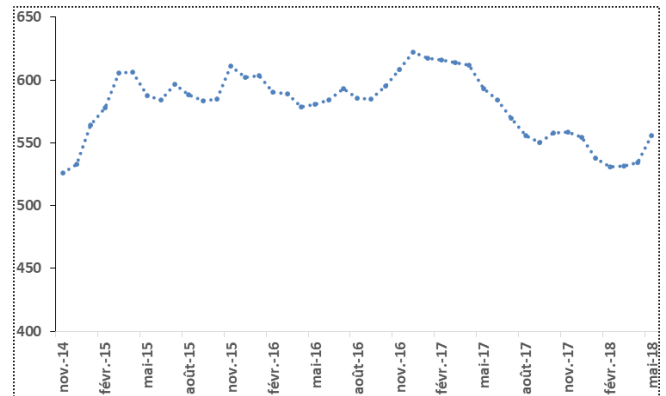
Source : Banque mondiale

Annexe 2 : Evolution des cours du coton (\$/T)



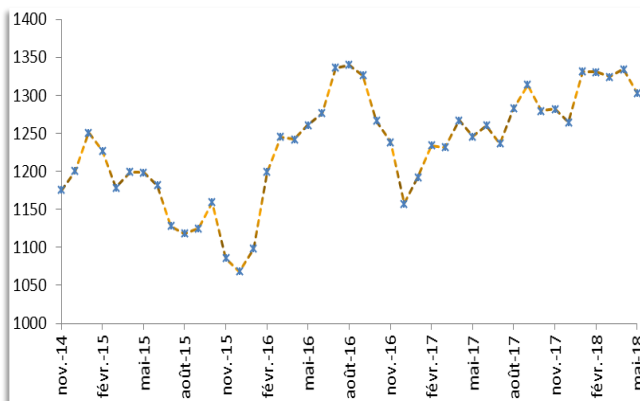
Source : Banque mondiale

Annexe 5 : Taux de change dollar/CFA



Source : BCE

Annexe 3 : Evolution des cours de l'or (\$/Troy oz)



Source : Banque mondiale