

Evolution des cours des matières premières en juillet 2016 et perspectives

Au mois d'août 2016, les prévisions du département américain de l'agriculture (USDA) tablent sur une offre mondiale de céréales de 3145,2 millions de tonnes pour la campagne 2016-2017, en hausses respectives de 0,9% et 3,8% par rapport aux prévisions de juillet 2016 et aux estimations de 2015-2016. Aussi, les prévisions de la demande mondiale de céréales, estimées à 2523,1 millions de tonnes, se sont respectivement renforcées de 0,4% et 3,8%, par rapport aux prévisions du mois passé et aux estimations de la campagne 2015-2016.

Concernant les prix, au mois d'août 2016, ceux des variétés de riz indienne et thaïlandaise (25% brisure), du sucre blanc ont progressé, en rythme mensuel. Par contre les cours du blé tendre américain, du maïs argentin, des huiles végétales et du pétrole brent se sont repliés sur la période.

Le riz

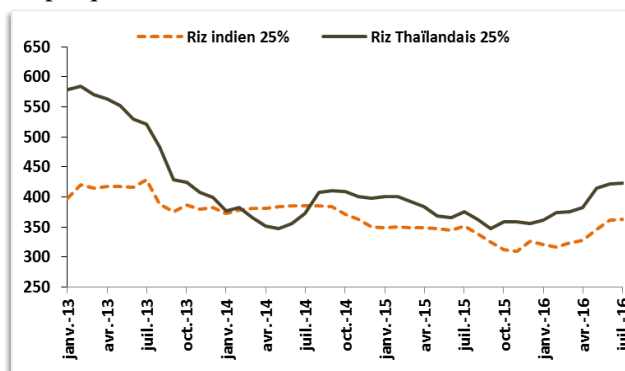
Les prévisions de l'USDA, au titre du mois d'août 2016, tablent sur une offre mondiale de riz de 592,6 millions de tonnes pour la campagne 2016-2017, en hausses respectives de 0,8% et 1,3% par rapport à celles de juillet 2016 et aux estimations de la campagne 2015-2016.

Pour leur part, les prévisions du mois d'août 2016 de la demande mondiale de riz, estimées à 478,8 millions de tonnes, ont baissé de 0,4% par rapport à celles de juillet 2016, contre une croissance de 1,1% en comparaison aux estimations de 2015-2016

En juillet 2016, les cours des variétés de riz indienne et thaïlandaise (25% brisure) sont restés fermes. En rythme mensuel, ils se sont raffermis respectivement de 0,3% et 0,2%, en liaison principale avec la diminution de l'offre d'exportation.

Sur les sept premiers mois de 2016, le cours du riz indien a reculé de 3,3% alors que celui du riz thaïlandais s'est conforté de 2,5%, par rapport à la même période de 2015.

Graphique 1 : Evolution des cours du riz (\$/T)



Source : FAO

Sur le marché local, les prix moyens respectifs du kilogramme de riz parfumé et de riz brisé ordinaire ont baissé de 1% et 0,6%, en variation mensuelle, pour s'établir à 373 FCFA et 274 FCFA, en juillet 2016.

Le blé tendre américain (SRW)

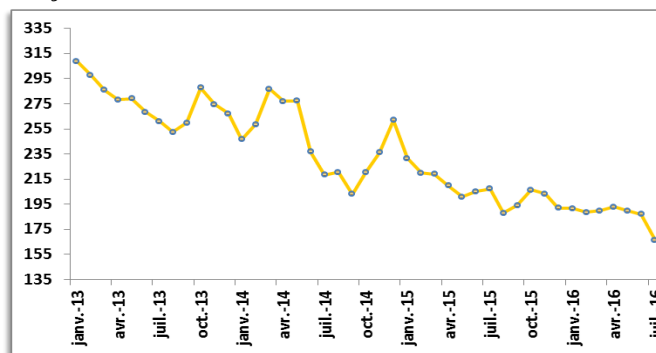
Au mois d'août 2016, les prévisions de l'USDA tablent sur une offre mondiale de blé de 985,3 millions de tonnes pour la campagne 2016-2017, soit des hausses respectives de 0,8% et 1,3% comparativement à celles du mois passé et aux estimations de la campagne 2015-2016.

Les prévisions du mois d'août de la demande mondiale de blé se sont également raffermies, avec des augmentations respectives de 0,4% et 3,3% par rapport aux prévisions de juillet 2016 et aux estimations de la campagne 2015-2016.

S'agissant des prix, en juillet 2016, celui du blé tendre américain a fléchi de 11,0% en rythme mensuel, du fait de l'abondance des stocks mondiaux et des disponibilités exportables attendues dans la région de la mer noire, notamment en Russie et en Ukraine.

En glissement annuel le cours du blé tendre américain a reculé de 12,5% sur les sept premiers mois de l'année.

Graphique 2 : Evolution des cours du blé tendre français (\$/T)



Source : Banque mondiale

Au Sénégal, en juillet 2016, le prix du kilogramme de farine de blé a reculé de 0,4%, en variation mensuelle, pour s'établir à 430 FCFA.

Le maïs

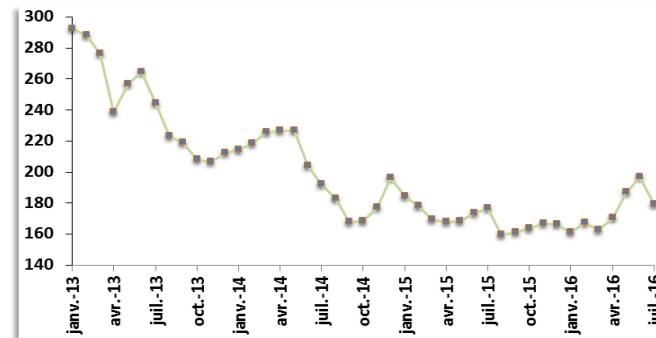
Au mois d'août 2016, l'USDA a estimé la production mondiale de maïs à 1028,4 millions de tonnes pour la campagne 2016-2017, soit des hausses respectives de 1,7% et 1,5% par rapport aux prévisions de juillet 2016 et aux estimations de la campagne 2015-2016.

Les prévisions du mois d'août 2016 de la consommation mondiale de maïs, établies à 1016,9 millions de tonnes pour la campagne 2016-2017, ont progressé respectivement de 0,8% et 3,7% comparativement à celles de juillet 2016 et aux estimations de la campagne 2015-2016

Après trois mois de hausses consécutives, le cours du maïs argentin a enregistré une baisse mensuelle de 8,9% au mois de juillet 2016. Les conditions météorologiques plus favorables que prévues, aux États-Unis, ont affaibli les cours du maïs en juillet 2016.

Sur les sept premiers mois de 2016, le cours du maïs argentin a accru de 0,5% comparativement à la même période de 2015.

Graphique 3 : Evolution des cours du maïs argentin (\$/T)



Source : FAO

Sur le marché local, le prix du kilogramme de maïs séché a augmenté de 0,6% en variation mensuelle, s'échangeant à 269 FCFA en juillet 2016.

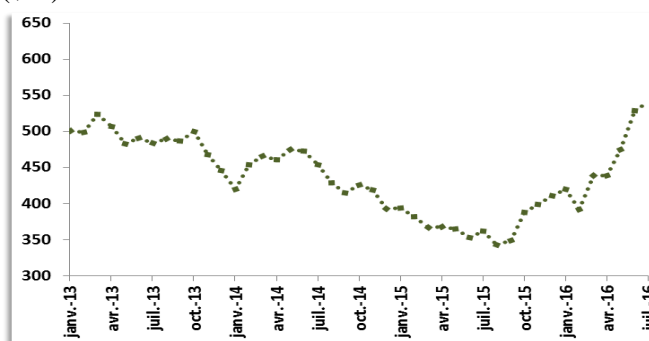
Le sucre blanc

Dans ses dernières estimations, l'USDA a évalué l'offre mondiale de sucre à 262,7 millions de tonnes pour la campagne 2016-2017, soit un recul de 0,9% comparativement à la campagne

2015-2016. En revanche, les prévisions de la demande mondiale de sucre, situées à 174,2 millions de tonnes, ont augmenté de 1%.

Au mois de juillet 2016, le cours du sucre blanc a enregistré une progression mensuelle de 2,4%. Selon la FAO, cette remontée est liée à l'appréciation de la monnaie brésilienne (le réal) par rapport au dollar entre juin et juillet 2016. En effet, une dépréciation du dollar face au réal soutiendrait les cours internationaux du sucre. En glissement annuel, le cours du sucre blanc s'est consolidé de 25% sur les sept premiers mois de 2016.

Graphique 4: Evolution des cours du sucre blanc (\$/T)



Source : Les Echos

Sur le marché local, en juillet 2016, le prix du kilogramme de sucre raffiné en poudre est resté stable à son niveau de juin 2016 (596 FCFA)

Les huiles végétales

Au mois d'août 2016, l'USDA a évalué l'offre mondiale d'huiles végétales à 206,5 millions de tonnes, soit des hausses respectives de 0,3% et 3,1% par rapport aux prévisions de juillet 2016 et aux estimations de la campagne 2015-2016.

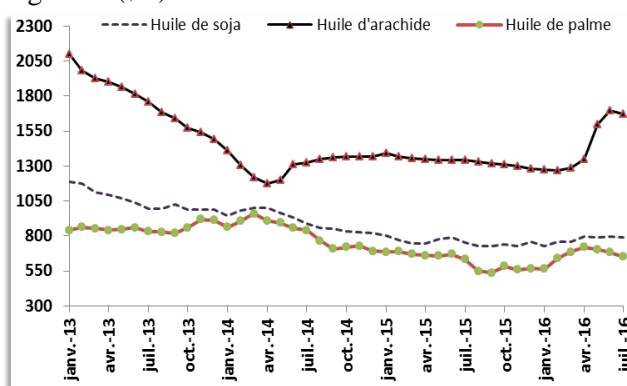
Les prévisions du mois d'août 2016 de la demande mondiale d'huiles végétales, établies à 184,4 millions de tonnes pour la campagne 2016-2017, ont également progressé de 0,1% et 3,4% respectivement par rapport à celles de juillet 2016 et aux estimations de la campagne 2015-2016.

En juillet 2016, les cours des huiles de soja et d'arachide se sont respectivement contractés de 1,6% et 1,1%, en variation mensuelle, après quatre mois de hausses consécutives. Celui de l'huile de palme s'est également replié (-4,7%) de nouveau sur la période.

Sur les sept premiers mois de 2016, les cours des huiles de soja et d'arachide se sont renforcés

respectivement de 0,4% et 6,9% alors que celui de l'huile de palme a reculé de 0,5%.

Graphique 5: Evolution des cours des huiles végétales (\$/T)



Source : Banque mondiale

Sur le marché sénégalais, en juillet 2016, le prix du litre d'huile végétale s'est replié de 0,6%, en variation mensuelle, pour s'échanger à 1408 FCFA.

Le pétrole Brent

Au mois d'août 2016, l'AIE (Agence Internationale de l'Energie) a tablé sur une offre mondiale de pétrole de 96,1 millions de barils par jour (mb/j), soit une légère baisse de 0,04% par rapport au mois de juillet 2016. Comparativement

aux estimations de l'offre mondiale de pétrole en 2015, une croissance de 0,4% est attendue.

S'agissant des prévisions du mois d'août 2016 de la demande mondiale de pétrole, elles ont augmenté de 0,02% et 1,5%, respectivement, par

rapport aux prévisions du mois passé et aux estimations de 2015.

Sur le marché du pétrole, les cours se sont détendus au mois de juillet 2016, en rapport avec la hausse des stocks américains de brut et l'accélération de la production saoudienne. En rythme mensuel, le cours du baril de brent a cédé 7% en juillet 2016.

Sur une base annuelle, le baril de brent a également perdu 29,2% de sa valeur sur les sept premiers mois de 2016.

Graphique 6 : Evolution des cours du brent (\$/bbl)

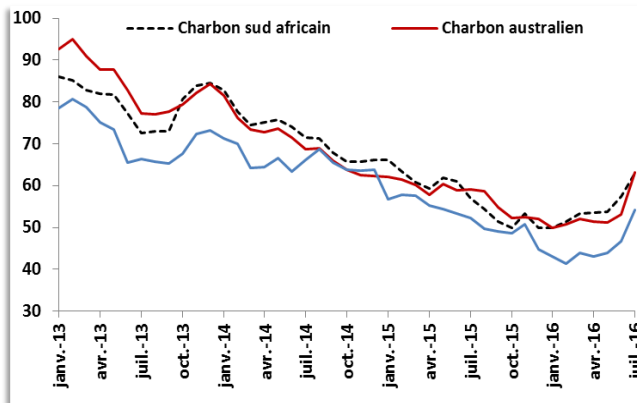


Source : Banque mondiale

Sur le marché local, en juillet 2016, les prix du litre de super carburant et du gas-oil sont restés inchangés par rapport à leurs niveaux respectifs de mars 2016 (695 FCFA et 595 FCFA).

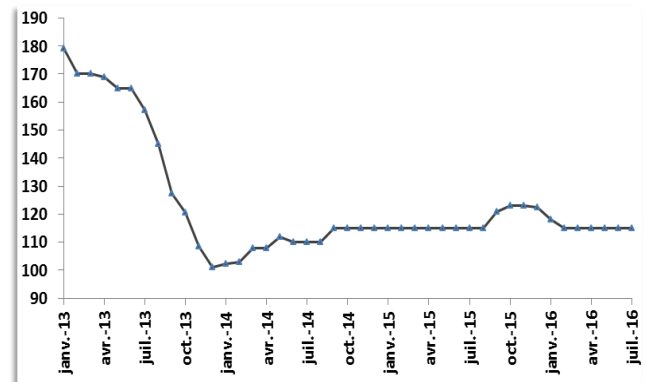
Annexe

Annexe 1 : Evolution des cours du charbon (\$/T)



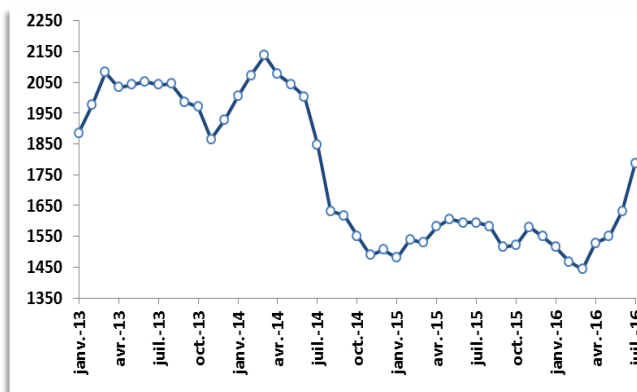
Source : Banque mondiale

Annexe 4 : Evolution des cours du phosphate (\$/T)



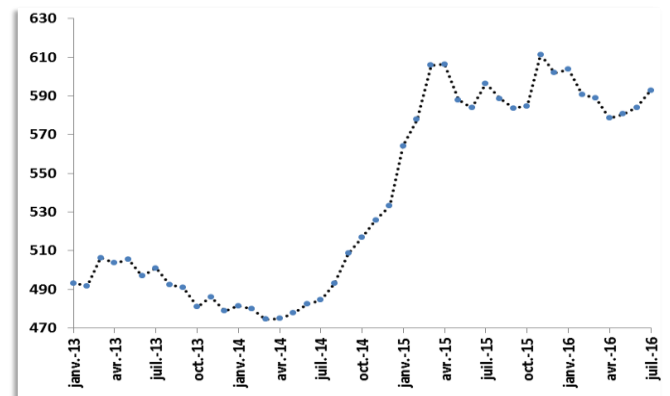
Source : Banque mondiale

Annexe 2 : Evolution des cours du coton (\$/T)



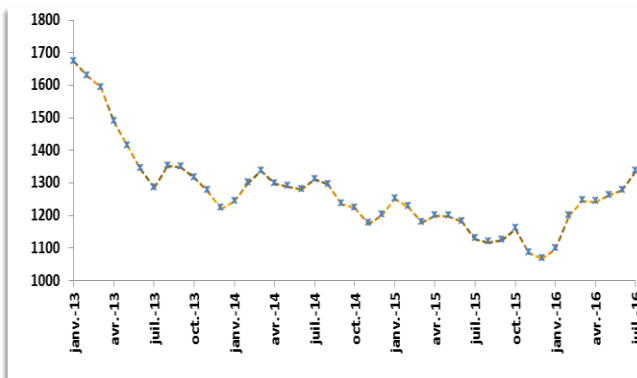
Source : Banque mondiale

Annexe 5 : Taux de change dollar/CFA



Source : Les Echos

Annexe 3 : Evolution des cours de l'or (\$/Troy oz)



Source : Banque mondiale