

Evolution des cours des matières premières en février 2019 et perspectives

En mars 2019, les prévisions du département américain de l'agriculture (USDA) tablent sur une offre mondiale de céréales de 3419,1 millions de tonnes (Mt) pour la campagne 2018-2019, en hausses respectives de 0,1% et 0,2% par rapport aux prévisions de février 2019 et aux estimations de la campagne 2017-2018. Par ailleurs, les prévisions de la demande mondiale de céréales de mars 2019, estimées à 2640,1 Mt, se sont respectivement renforcées de 0,6% et 1,6%, par rapport aux prévisions du mois passé et aux estimations de la campagne 2017-2018.

En février 2019, les cours du riz indien (25% brisure), du blé tendre français, du maïs argentin, des huiles de palme et de soja se sont repliés, en rythme mensuel, tandis que ceux du riz thaïlandais (25% brisure), du sucre blanc, de l'huile d'arachide et du Brent se sont raffermis.

Le riz

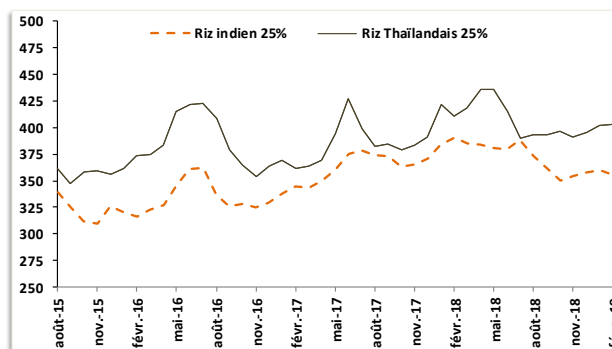
Dans sa publication de mars 2019, l'USDA a évalué l'offre mondiale de riz à 664,2 Mt pour la campagne actuelle, en progressions respectives de 1% et 2,9% par rapport aux prévisions du mois précédent et aux estimations de la campagne 2017-2018.

Les prévisions de mars 2019 de la demande mondiale de riz, situées à 491,9 Mt, ont aussi augmenté de 0,3% et 1,9% par rapport, respectivement, à celles du mois passé et aux estimations de la campagne 2017-2018.

Sur le marché du riz, les cours des variétés indienne et thaïlandaise (25% brisure) ont pris des orientations distinctes, en février 2019. En raison de l'abondance des disponibilités exportables en Inde, les prix du riz, notamment ceux de la qualité 25% brisure, ont enregistré un repli mensuel de 1,1%, en février 2019. Pour sa part, le cours du riz thaïlandais de même qualité affiche un accroissement de 0,2% sur la même période.

Sur le premier bimestre 2019, les prix respectifs des riz indien et thaïlandais (25% brisure) ont reculé de 7,5% et 3,4% par rapport à la même période de 2018.

Graphique 1 : Evolution des cours du riz (\$/T)



Source : FAO

Sur le marché local, en février 2019, le prix du kilogramme de riz brisé ordinaire a reculé de 1%, en variation mensuelle, pour s'échanger à 294 FCFA alors que celui du riz parfumé est resté stable à son niveau de 407 FCFA.

Le blé tendre français

En mars 2019, l'USDA a évalué l'offre mondiale de blé à 1012,62 Mt, en baisses respectives de 0,2% et 1,1% comparativement aux prévisions du mois passé et aux estimations de la campagne 2017-2018. De même, les prévisions de mars 2019 de la demande mondiale de blé, estimées à 742,1 Mt, se sont repliées respectivement de 0,7% et 0,3% par rapport à celles du mois de février 2019 et aux estimations de la campagne 2017-2018.

En février 2019, le cours du blé tendre français a reculé de 4,0%, en rapport avec le ralentissement de la demande au niveau mondial. En glissement annuel, il a augmenté de 19,3% sur le premier bimestre 2019.

Le maïs

L'USDA a estimé, en mars 2019, la production mondiale de maïs à 1101,2 Mt pour la campagne 2018-2019, en croissances respectives de 0,1% et 2,3% par rapport aux prévisions du mois de février 2019 et aux estimations de la campagne 2017-2018. La consommation mondiale de maïs, attendue à 1133,8 Mt, devrait aussi respectivement augmenter de 0,3% et 4,4% par rapport aux prévisions du mois de février 2019 et aux estimations de la précédente campagne.

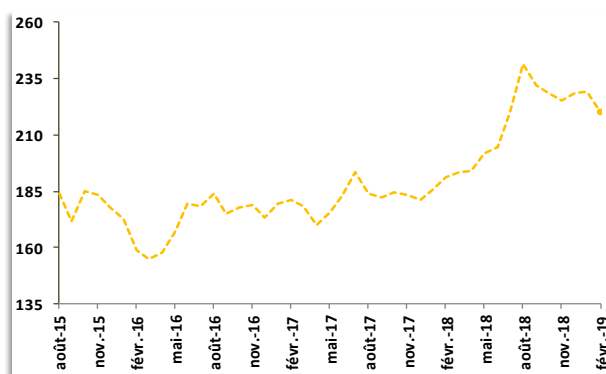
S'agissant des cours, en variation mensuelle celui du maïs argentin a reculé de 1,5% en février 2019. Par contre, sur le premier bimestre 2019, il a progressé de 0,5% comparativement à la même période de 2017.

Le sucre blanc

Dans son dernier rapport, l'ISO (Organisation Internationale du Sucre) a évalué la production mondiale de sucre à 180 Mt pour la campagne 2018-2019, en baisse de 1,6% par rapport à la précédente campagne. Concernant la consommation mondiale de sucre, elle se situerait à 178 Mt, en hausse de 1,7% par rapport aux estimations de la campagne 2017-2018.

En raison des prévisions de baisse de la production dans certains pays, les cours du sucre

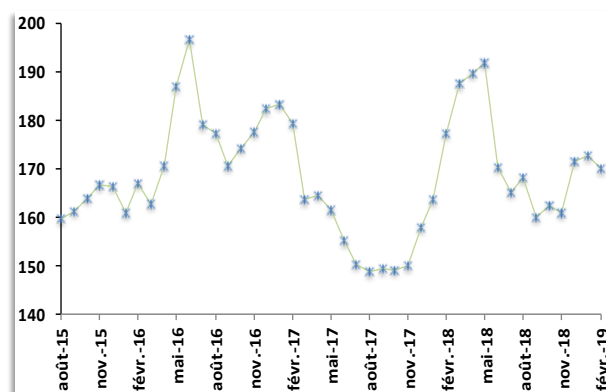
Graphique 2 : Evolution des cours du blé tendre français



Source : Banque mondiale

Au Sénégal, en février 2019, le prix du kilogramme de farine de blé a baissé de 2,9%, en rythme mensuel, pour s'établir à 381 FCFA.

Graphique 3 : Evolution des cours du maïs argentin (\$/T)

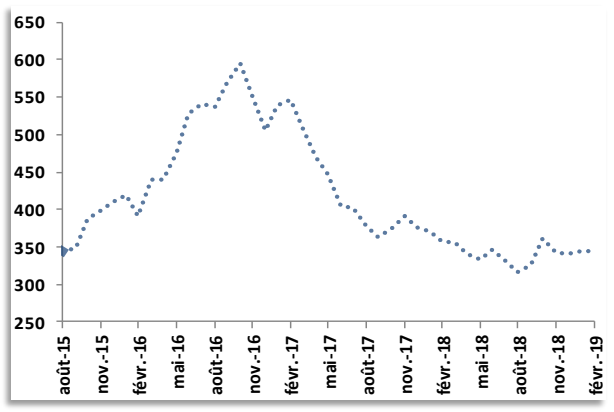


Source : FAO

Sur le marché local, en février 2019, le prix du kilogramme de maïs séché est resté stable à son niveau de janvier 2019 (250 FCFA).

se sont raffermis sur le marché international. En particulier, celui du sucre blanc s'est renforcé de 0,9% entre janvier et février 2019. En revanche, sur le premier bimestre 2019, il a baissé de 5,4% par rapport à la même période de 2018.

Graphique 4: Evolution des cours du sucre blanc (\$/T)



Source : Les Echo

Les huiles végétales

Dans ses prévisions de mars 2019, l'USDA table sur une offre d'huiles végétales de 224,8 Mt pour la campagne actuelle, soit des hausses respectives de 0,04% et 3,2% par rapport aux prévisions du mois précédent et aux estimations de la campagne 2017-2018. Aussi, les prévisions de la demande mondiale d'huiles végétales, estimées à 198,7 Mt, ont respectivement augmenté de 0,2% et 3,4% par rapport à celles du mois de février et aux estimations de la campagne 2017-2019.

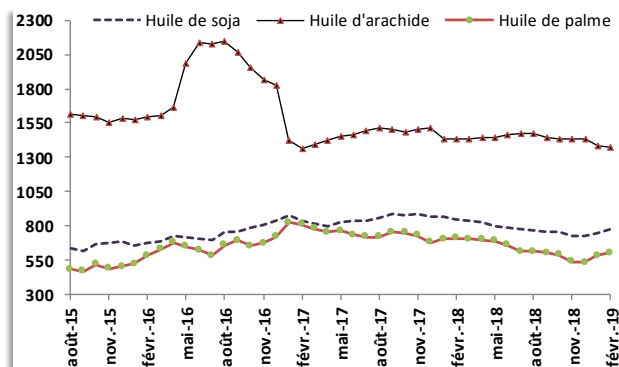
Sur le marché des huiles végétales, les cours ont évolué différemment en février 2019. Les cours des huiles de palme et de soja ont affiché des baisses respectives de 3,1% et 3,3% alors que celui de l'huile d'arachide a augmenté de 0,7%.

Sur une base annuelle, les cours des huiles de palme, de soja et d'arachide ont respectivement

Sur le marché local, en février 2019, le prix du kilogramme de sucre raffiné en poudre est resté stable à son niveau du mois de janvier 2019 (613 FCFA).

reculé de 15,9%, 11,3% et 4,1% sur le premier bimestre 2019.

Graphique 5 : Evolution des cours des huiles végétales (\$/T)



Source : Banque mondiale

Sur le marché sénégalais, en février 2019, le prix du litre d'huile végétale est resté stable à son niveau du mois de janvier 2019 (1423 FCFA).

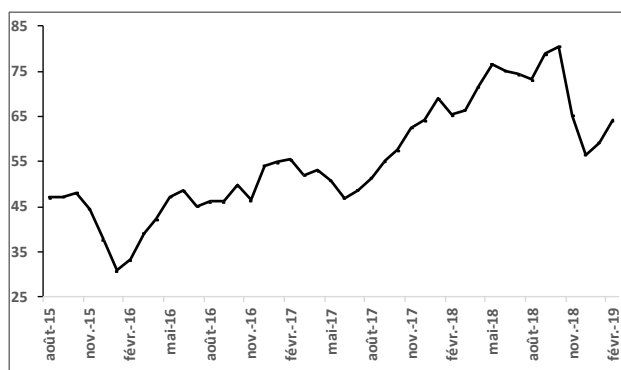
Le pétrole Brent

En mars 2019, l'AIE (Agence Internationale de l'Energie) a estimé l'offre mondiale de pétrole à 101,9 millions de barils par jour (mb/j) en 2019, en hausses respectives de 0,1% et 1,4% par rapport aux prévisions du mois précédent et aux estimations de 2018.

Par ailleurs, les dernières prévisions de la demande mondiale de pétrole (attendues à 100,5 mb/j) ont reculé de 0,1% par rapport aux précédentes, contre une hausse de 1,5% comparativement aux estimations de 2018.

Sur le marché du pétrole, les cours ont poursuivi leur reprise pour le deuxième mois de suite. En février 2019, le cours du Brent s'est établi en moyenne à 64,13 dollars, soit une hausse mensuelle de 8,2%. Sur le premier bimestre, il a par contre reculé de 8,2% comparativement à la même période de 2018.

Graphique 6 : Evolution des cours du Brent (\$/bbl)

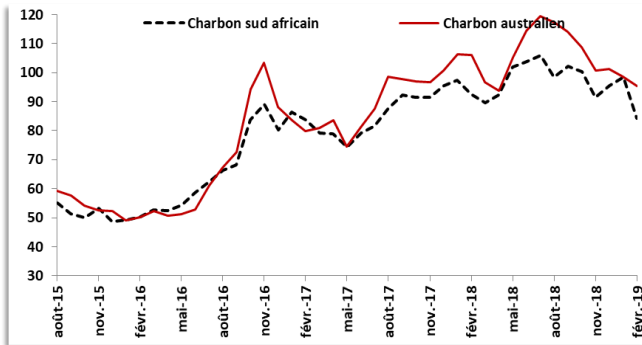


Source : Banque mondiale

Sur le marché local, en février 2019, les prix respectifs du litre de super carburant et du litre de gasoil sont restés inchangés par rapport à leurs niveaux de mars 2016 (695 FCFA et 595 FCFA).

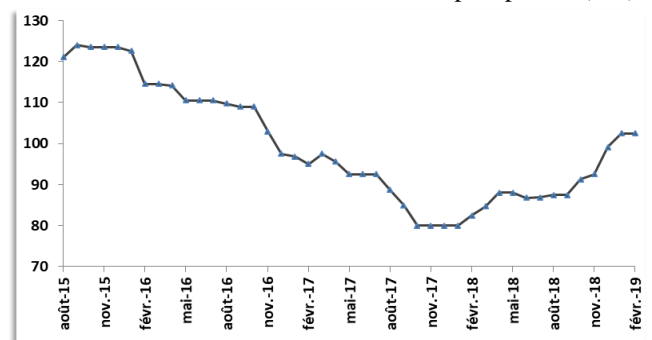
Annexe

Annexe 1 : Evolution des cours du charbon (\$/T)



Source : Banque mondiale

Annexe 4 : Evolution des cours du phosphate (\$/T)



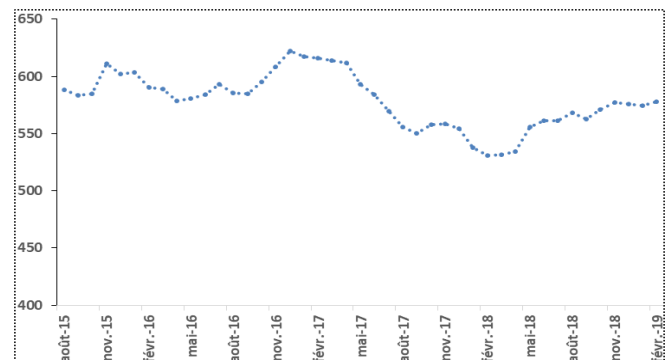
Source : Banque mondiale

Annexe 2 : Evolution des cours du coton (\$/T)



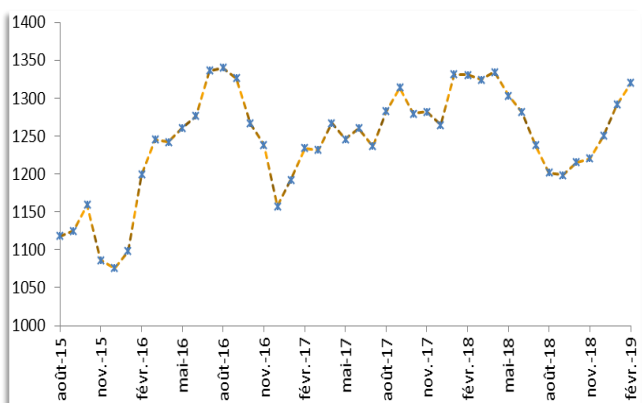
Source : Banque mondiale

Annexe 5 : Taux de change dollar/CFA



Source : Banque de France

Annexe 3 : Evolution des cours de l'or (\$/Troy oz)



Source : Banque mondiale