

Evolution des cours des matières premières en novembre 2017 et perspectives

Les prévisions de novembre 2017 du département américain de l'agriculture (USDA) tablent sur une offre mondiale de céréales de 3111,1 millions de tonnes pour la campagne 2017-2018, en baisse de 0,01% et 0,6% respectivement par rapport aux prévisions de septembre 2017 et aux estimations de la campagne 2016-2017.

Pour leur part, les prévisions de novembre 2017 de la demande mondiale de céréales pour la campagne 2017-2018 (2572,7 millions de tonnes) ont légèrement progressé (+0,02%) par rapport à celles du mois passé contre une baisse (-0,14%) comparativement aux estimations de la campagne 2016-2017.

Au mois d'octobre 2017, les cours des variétés de riz indienne et thaïlandaise, du maïs argentin et des huiles végétales se sont repliés, en rythme mensuel, tandis que ceux du blé tendre français, du sucre et du Brent se sont raffermis.

Le riz

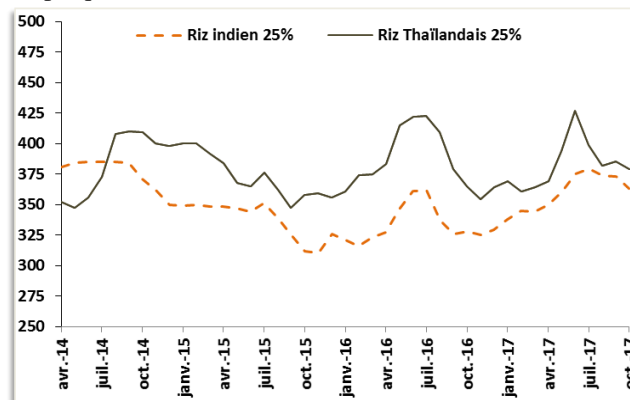
En novembre 2017, les prévisions de l'USDA tablent sur une offre mondiale de riz de 619,3 millions de tonnes pour la campagne 2017-2018, soit un repli de 0,4% par rapport à celles d'octobre 2017 contre une légère hausse de 0,02% comparativement aux estimations de la campagne 2016-2017.

S'agissant des prévisions de novembre 2017 de la demande mondiale de riz, situées à 480,5 millions de tonnes pour la campagne 2017-2018, elles révèlent des baisses respectives de 0,02% et 0,1% par rapport aux prévisions d'octobre 2017 et aux estimations de 2016-2017.

En octobre 2017, en raison de nouvelles récoltes de riz sur le marché asiatique qui s'annoncent globalement bonnes, les cours sont orientés à la baisse. En variation mensuelle, les cours des qualités de riz indienne et thaïlandaise (25% brisure) ont baissé de 2,7% et 1,6%, respectivement.

Sur les dix premiers de 2017, le cours du riz indien augmenté de 7,6% tandis que celui de la variété thaïlandaise a reculé de 2% par rapport à la même période de 2017.

Graphique 1 : Evolution des cours du riz (\$/T)



Source : FAO

Sur le marché local, en octobre 2017, le prix moyen du kilogramme de riz parfumé a baissé de 0,5% pour s'échanger à 406 FCFA alors que celui du kilogramme de riz brisé ordinaire est resté stable à son niveau de septembre 2017 (296 FCFA).

Le blé tendre français

Les prévisions de novembre 2017 de l'USDA tablent sur une offre mondiale de blé à 1007,6 millions de tonnes pour la campagne 2017-2018, enregistrant une légère baisse de 0,02% par rapport aux prévisions du mois passé et une croissance de 1,2% comparativement aux estimations de la campagne 2016-2017.

Concernant, les prévisions de novembre 2017 de la demande mondiale de blé pour la campagne 2017-2018 (740 millions de tonnes), elles ont enregistré une augmentation de 0,1%, à la fois, par rapport aux prévisions du mois de septembre 2017 et aux estimations de la campagne 2016-2017.

Après deux mois de baisses consécutives, le cours du blé tendre français s'est redressé en octobre 2017, enregistrant une hausse mensuelle de 1,2%.

Le maïs

Les prévisions de novembre 2017 de l'USDA tablent sur une production mondiale de maïs à 1043,9 millions de tonnes pour la campagne 2017-2018, soit des hausses respectives de 0,5% et 7,3% par rapport aux prévisions du mois précédent et aux estimations de la campagne 2016-2017.

De même, les prévisions de novembre 2017 de la consommation mondiale de maïs, établies à 1066,6 millions de tonnes pour la campagne 2017-2018, ont enregistré des hausses respectives de 0,2% et 10,2% comparativement aux prévisions du mois passé et aux estimations de la campagne 2016-2017.

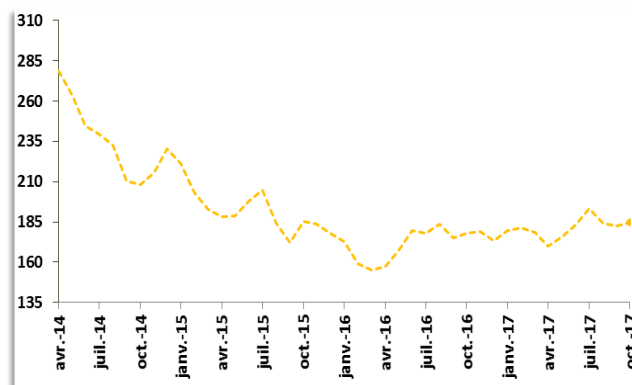
En octobre 2017, le cours du maïs argentin a affiché une baisse de 0,2%, en variation mensuelle, en raison de l'offre abondante en Amérique du sud. Sur les dix premiers mois de

Le sucre blanc

Selon F.O.Licht, la production mondiale de sucre devrait se situer à 193 millions de tonnes pour la campagne 2017-2018, progressant de 8,2% par rapport à la campagne précédente. Concernant la consommation mondiale de sucre, elle attendrait

En glissement annuel, il a aussi progressé de 6,3% sur les dix premiers mois de 2017.

Graphique 2 : Evolution des cours du blé tendre français

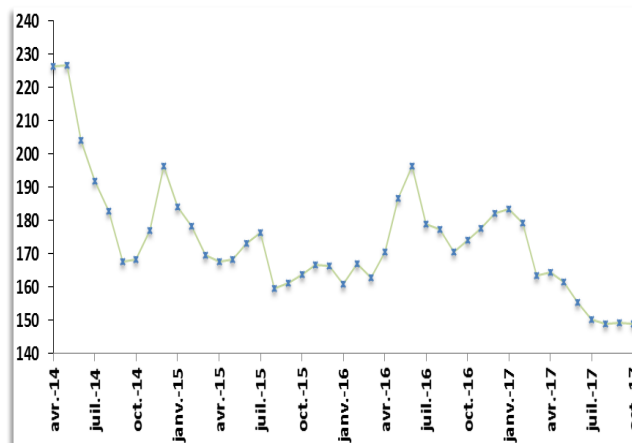


Source : Banque mondiale

Au Sénégal, au mois d'octobre 2017, le prix du kilogramme de farine de blé est resté stable à son niveau de juillet 2017 (413 FCFA).

2017, il s'est, également, replié de 8,1% comparativement à la même période de 2016.

Graphique 3 : Evolution des cours du maïs argentin (\$/T)



Source : FAO

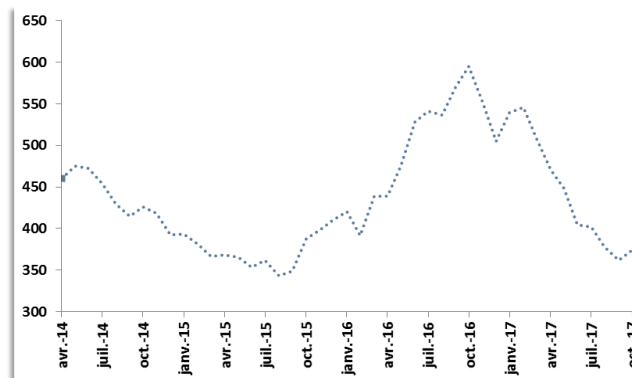
Sur le marché local, en octobre 2017, le prix du kilogramme de maïs séché est resté stable à son niveau du mois d'août 2017 (263 FCFA)

184 millions de tonnes, soit une augmentation de 2,1% par rapport à la campagne 2016-2017.

Au mois d'octobre 2017, le cours du sucre blanc a enregistré une hausse (+3,1%) malgré l'abondante offre et les perspectives qui

s'annoncent meilleures. Sur un an, il a baissé de 10,2% sur les dix premiers mois de 2017.

Graphique 4: Evolution des cours du sucre blanc (\$/T)



Source : Les Echos

Sur le marché local, en octobre 2017, le prix du kilogramme de sucre raffiné en poudre est resté stable à son niveau du mois d'avril 2017 (608 FCFA).

Les huiles végétales

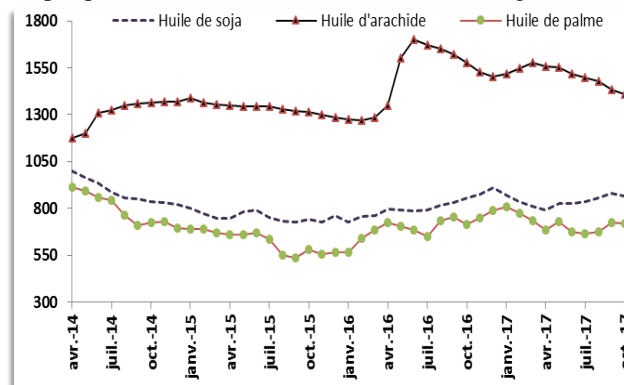
En novembre 2017, l'USDA a évalué l'offre mondiale d'huiles végétales à 213,6 millions de tonnes pour la campagne 2017-2018, en recul de 0,1% rapport aux prévisions du mois précédent contre une progression de 3,3% par rapport aux estimations de la campagne 2016-2017.

Par ailleurs, les prévisions de novembre 2017 de la demande mondiale d'huiles végétales, établies à 189 millions de tonnes pour cette campagne, ont augmenté, respectivement, de 0,3% et 3,7% par rapport à celles du mois d'octobre 2017 et aux estimations de la campagne 2016-2017.

Sur le marché des huiles végétales, les cours ont reculé au mois d'octobre 2017. En effet, en variation mensuelle, les cours des huiles de soja, de palme et d'arachide ont enregistré des baisses respectives de 1,8%, 0,8% et 1,6%. La baisse du cours de l'huile de soja est notamment liée à une meilleure récolte aux Etats-Unis. S'agissant de l'huile de palme, le repli du cours résulterait du

niveau des stocks élevés au Malaisie et de l'augmentation de la production attendue en Asie du sud. Sur les dix premiers mois de 2017, les cours des huiles de soja, de palme et d'arachide ont respectivement augmenté de 6,2%, 4,7% et 0,6% par rapport à la même période en 2016.

Graphique 5 : Evolution des cours des huiles végétales (\$/T)



Source : Banque mondiale

Sur le marché sénégalais, au mois d'octobre 2017, le prix du litre d'huile végétale est resté stable à son niveau d'avril 2017 (1446 FCFA).

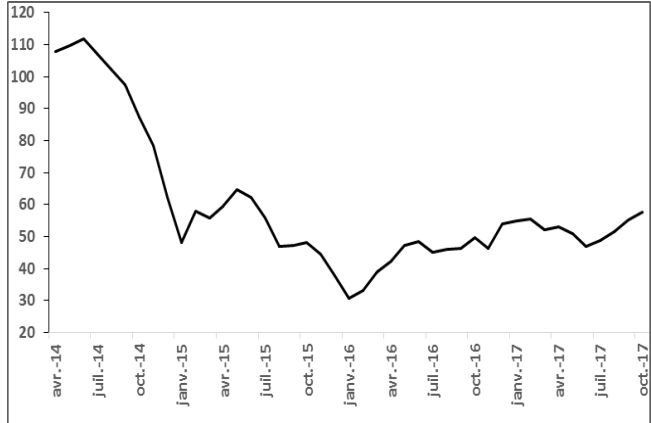
Le pétrole Brent

En novembre 2017, les prévisions de l'AIE (Agence Internationale de l'Energie) ont tablé sur une offre mondiale de pétrole de 98,04 millions de barils par jour (mb/j), progressant de 0,1% et de 0,8% respectivement par rapport aux prévisions du mois précédent et aux estimations de 2016.

Par ailleurs, les prévisions de novembre 2017 de la demande mondiale de pétrole sont situées à 98,2 mb/j, reculant de 0,1% par rapport aux prévisions du mois passé. Par contre, en comparaison aux estimations de 2016, une hausse de 1,4% de la demande mondiale de pétrole est anticipée.

Sur le marché du pétrole, au mois d'octobre 2017, les cours ont poursuivi leur redressement. En rythme mensuel, le baril du Brent s'est renchéri de 7,4% pour se situer à 57,6 dollars. Sur les dix premiers mois de 2017, sa valeur a, également, augmenté de près de 23,8%, par rapport à la même période de 2016.

Graphique 6 : Evolution des cours du Brent (\$/bbl)

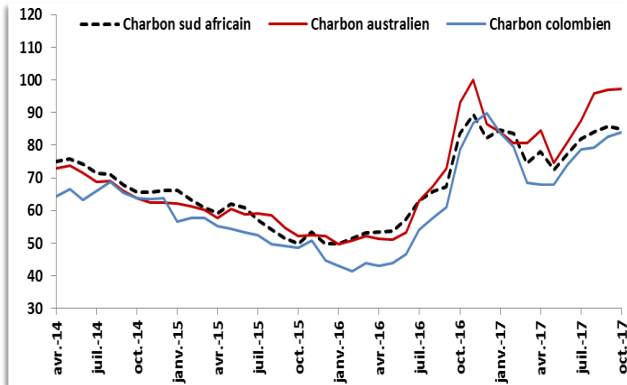


Source : Banque mondiale

Sur le marché local, en octobre 2017, les prix respectifs du litre de super carburant et du litre de gasoil sont restés inchangés par rapport à leurs niveaux de mars 2016 (695 FCFA et 595 FCFA).

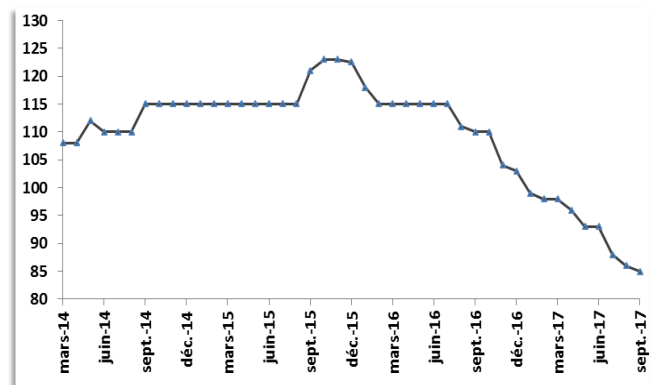
Annexe

Annexe 1 : Evolution des cours du charbon (\$/T)



Source : Banque mondiale

Annexe 4 : Evolution des cours du phosphate (\$/T)



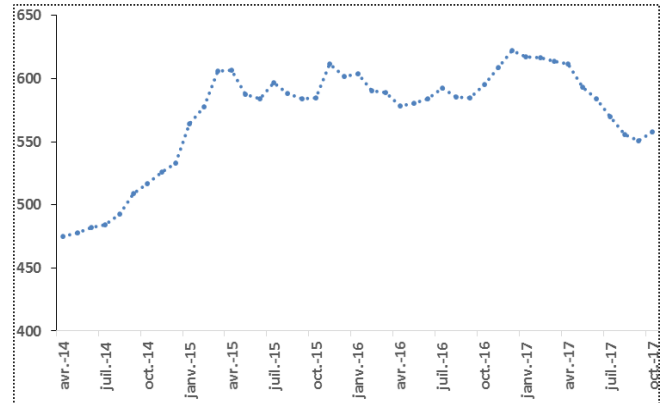
Source : Banque mondiale

Annexe 2 : Evolution des cours du coton (\$/T)



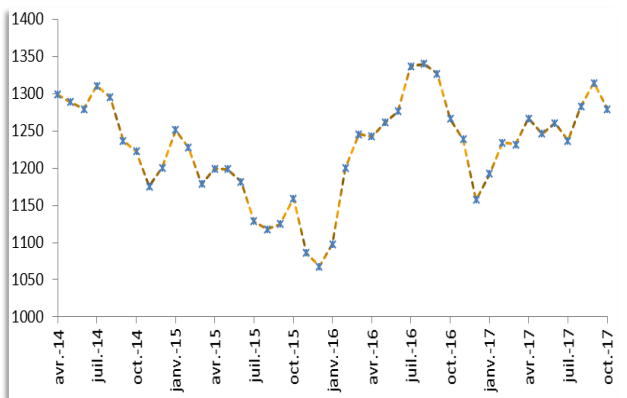
Source : Banque mondiale

Annexe 5 : Taux de change dollar/CFA



Source : BCE

Annexe 3 : Evolution des cours de l'or (\$/Troy oz)



Source : Banque mondiale