

Dakar, avril 2015

Evolution des cours des matières premières en mars 2015 et perspectives

Les prévisions d'avril 2015 du département américain de l'agriculture (USDA) tablent sur une offre mondiale de céréales de 2982,55 millions de tonnes, en hausses respectives de 0,18% et 2% par rapport aux prévisions de mars 2015 et aux estimations de 2013-2014.

Aussi, la demande mondiale de céréales, évaluée à 2464 millions de tonnes, progresserait, respectivement, de 0,05% et 1,6% par rapport aux dernières prévisions et aux estimations de la campagne 2013-2014.

En mars 2015, les cours des matières sont globalement sur une tendance baissière.

Le riz

En avril 2015, l'USDA a élevé ses prévisions d'offre mondiale de riz de 0,3 million de tonnes pour la campagne 2014-2015, en raison d'une augmentation des stocks d'ouverture de 0,6 million de tonnes au Japon, au Pakistan et en Taïwan, atténuée par un recul de la production mondiale de 0,3 million de tonnes. Cette dernière résulte de la baisse de la production en Indonésie, au Vietnam et en Afrique subsaharienne. En comparaison aux estimations de la campagne 2013-2014, la production mondiale de riz devrait reculer de 0,48%.

S'agissant des prévisions de la demande mondiale, elles ont baissé de 0,13% par rapport à celles du mois précédent. Au regard des estimations de la campagne 2013-2014, la demande mondiale de riz progresserait de 0,6%.

En mars 2015, les cours des riz indien et thaïlandais (25% brisures) sont sur une tendance baissière. Ce fléchissement est le reflet d'une offre mondiale de riz abondante face à une demande peu soutenue. Concernant le riz thaïlandais, les ventes publiques massives des stocks accumulés depuis 2011 ont affaibli les

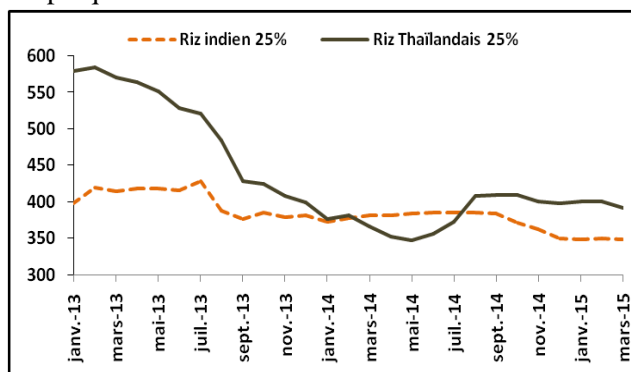
cours. En Inde, les conditions sont favorables pour la deuxième récolte de la saison.

Par ailleurs, la dépréciation des autres monnaies vis-à-vis du dollar américain, numéraire des prix internationaux, a contribué à la baisse des cours mondiaux de riz. Selon la FAO, la faiblesse des monnaies locales a affecté les fondamentaux du marché, en entravant la capacité de nombreux importateurs, dont le Brésil et les pays d'Afrique de l'Ouest à acheter du riz sur les marchés internationaux.

En mars 2015, les cours du riz indien ont baissé de 0,6% par rapport au mois de février 2015. Pour leur part, les cours du riz thaïlandais, après une stabilité à 400 dollars la tonne observée depuis janvier 2015, sont repartis à la baisse en mars 2015 pour s'établir à 392 dollars la tonne.

Par rapport au premier trimestre 2014, les cours du riz indien ont baissé de 7,5% sur le premier trimestre 2015 alors que ceux du riz thaïlandais ont progressé de 6% sur la même période.

Graphique1 : Evolution des cours du riz



Source : FAO

Sur le marché local, les prix du kilogramme de riz parfumé ont baissé de 3%, s'établissant

Le blé tendre français

Selon les dernières prévisions de l'USDA, l'offre mondiale de blé s'est accrue de 0,77 million de tonnes pour la campagne 2014-2015, en liaison avec une hausse de la production mondiale de 1,69 million de tonnes et un repli des stocks d'ouverture de 0,92 million de tonnes. Par rapport aux estimations de la campagne 2013-2014, la production mondiale de blé s'est accrue de 1,3%.

Aussi, la demande mondiale de cette céréale est estimée à 715,82 millions de tonnes, soit des hausses respectives de 0,2% et 1,4% par rapport aux prévisions de mars 2015 et aux estimations de la campagne 2014-2015.

Après le rebond de 6,9% observé en décembre 2014, les prix du blé tendre français ont à nouveau reculé au cours du premier trimestre 2015, sous l'effet d'une offre mondiale abondante et de perspectives de production qui s'annoncent globalement favorables pour 2015. Ainsi la tonne de blé tendre français s'est établie

Le maïs

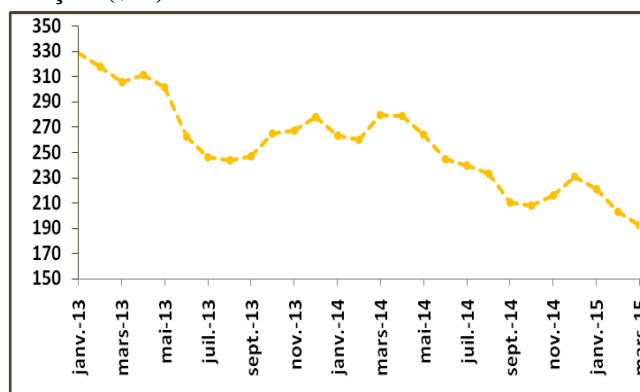
Les prévisions d'avril 2015 de l'USDA tablent sur une production mondiale de maïs de 991,92 millions de tonnes, soit des augmentations respectives de 0,2% et 0,3%, par rapport aux prévisions de mars 2015 et aux estimations de la campagne 2014-2015.

à 315 FCFA alors que le kilogramme de riz brisé ordinaire s'est renchéri de 1,2% pour s'échanger à 262 FCFA, en mars 2015.

à 192,7 dollars en mars 2015, soit une baisse de 5,2% par rapport à février 2015.

Par rapport au premier trimestre 2014, un recul des cours du blé tendre français de 23,1% est enregistré au premier trimestre 2015.

Graphique 2 : Evolution des cours du blé tendre français (\$/T)



Source : BASF Agro

Sur le marché sénégalais, le prix du kilogramme de la farine de blé a baissé de 6,2% en variation mensuelle, s'établissant à 425 FCFA, en mars 2015.

Concernant les prévisions de demande de maïs, elles ont reculé de 0,2% en avril 2015 relativement à celles de mars 2015.

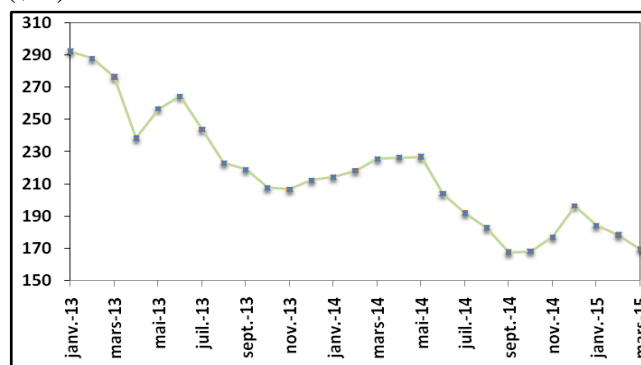
En comparaison aux estimations de la campagne 2014-2015, la demande mondiale de maïs se raffermirait de 2,2%.

Après avoir atteint 193,3 dollars la tonne en décembre 2014, les cours du maïs argentin sont

en repli depuis janvier 2015. En variation mensuelle, ils ont baissé de 4,9% en mars 2015, s'établissant à 169,5 dollars la tonne.

Au premier trimestre 2015, les cours du maïs argentin ont fléchi de 19,2% par rapport à la même période de 2014.

Graphique 3 : Evolution des cours du maïs argentin (\$/T)



Source : FAO

Sur le marché local, le prix du kilogramme de maïs séché a baissé de 2,4%, s'échangeant à 253 FCFA, en mars 2015.

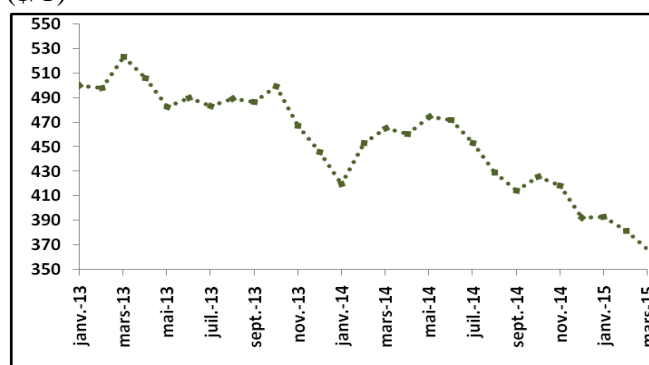
Le sucre blanc

Dans sa dernière estimation de la campagne 2014-2015, l'Organisation Internationale du Sucre (ISO) a évalué la production mondiale de sucre à 172,1 millions de tonnes, en hausse de 0,6% par rapport à son niveau de la campagne 2013-2014. Aussi, la consommation mondiale devrait s'établir à 171,5 millions de tonnes, en hausse de 1,8% comparativement aux estimations de la campagne 2013-2014.

S'agissant des cours, la baisse enregistrée en février, s'est poursuivie en mars 2015. En rythme mensuel, les cours du sucre blanc ont fléchi de 4,1%. Les perspectives de récoltes positives au Brésil, plus grand producteur et exportateur mondial de sucre, et le fléchissement du real (monnaie brésilienne) face au dollar constituent les principaux facteurs de la baisse des cours internationaux du sucre.

En comparaison au premier trimestre 2014, les cours du sucre blanc se sont dépréciés de 14,8% au premier trimestre 2015 pour s'établir à 380,42 dollars la tonne.

Graphique 4: Evolution des cours du sucre blanc (\$/T)



Source : Les Echos

S'agissant des prix locaux, en mars 2015, le kilogramme de sucre raffiné est resté stable à son niveau de février 2015 (588 FCFA).

Les huiles végétales

L'USDA a prévu, en avril 2015, une offre mondiale d'huiles végétales de 193,76 millions de tonnes pour la campagne 2014-2015, soit une légère baisse de 0,07% par rapport aux prévisions de mars 2015. Toutefois, une hausse de l'offre mondiale d'huiles végétales de 2,5% est prévue en comparaison aux estimations de la campagne 2013-2014.

S'agissant des prévisions de demande mondiale, elles sont restées stables à 173,27 millions de tonnes en avril 2015. Néanmoins, une augmentation de 4,2% de la demande mondiale est attendue par rapport aux estimations de la campagne 2013-2014.

Sur le marché des huiles végétales, les cours sont globalement sur une tendance baissière. Les cours des huiles de palme et de soja se sont

repliés, respectivement, de 2,2% et 3,4% en mars 2015. Dans une moindre mesure, une baisse de 0,6% est notée concernant les cours des huiles d'arachide. Selon la FAO, les cours de l'huile de palme ont encore reculé car la demande mondiale à l'importation reste faible. Quant à la baisse des prix de l'huile de soja, elle résulte de plusieurs facteurs, notamment la récolte de soja qui s'annonce exceptionnelle en Amérique du Sud, l'augmentation des stocks mondiaux et des plantations de soja qui devraient atteindre des superficies records aux États Unis. La stagnation des prix du pétrole brut à un bas niveau a également continué de peser sur les cours des huiles végétales.

Au premier trimestre 2015, des replis respectifs des cours des huiles de palme et de soja, de 25,% et 20,8%, sont relevés en comparaison à la même

Le pétrole Brent

Selon les dernières prévisions de l'Agence Internationale de l'Energie (AIE), la production des pays hors-OPEP augmenterait de 0,7 million de barils par jour (mb/j) en 2015 et de 0,4 mb/j en 2016. Ce relâchement de l'offre des pays hors-OPEP est en grande partie attribuable au ralentissement de la production aux Etats Unis et au Canada, et à la baisse de la production en Europe.

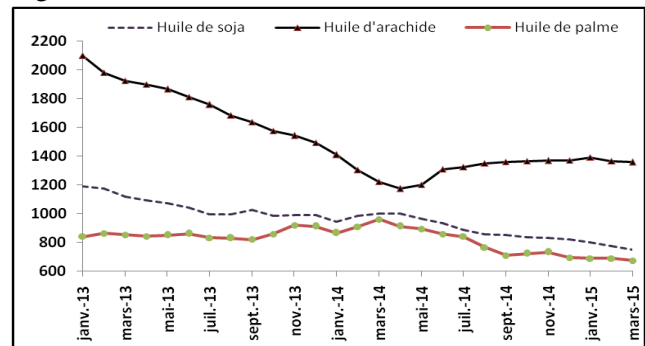
Concernant les pays membres de l'OPEP, l'AIE a prévu une hausse de la production de 0,1 mb/j en 2015. En revanche, un recul de la production de 0,5 mb/j est attendu en 2016, en raison de la baisse de la production en Libye, en Angola, en Algérie et au Koweït.

Pour ce qui est de la demande mondiale de pétrole, l'AIE table sur une croissance de 1 mb/j en 2015 et 1,1 mb/j en 2016.

Suite à la hausse de 20,4% en février 2015, en variation mensuelle, en raison principalement de la baisse de la production libyenne et de l'annonce de la réduction des investissements des grandes compagnies pétrolières américaines, les cours du Brent ont à nouveau baissé de 3,7%

période de 2014. Par contre, les cours des huiles d'arachide se sont accrus de 4,6% sur la même période.

Graphique 5 : Evolution des cours des huiles végétales (\$/T)



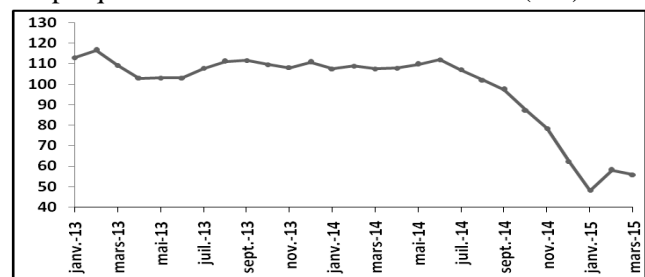
Source : Banque mondiale

Concernant le marché local, le prix du litre d'huile végétale est resté à 1408 FCFA en mars 2015.

en mars 2015. Cette inversion de la tendance à la hausse des prix du baril serait la combinaison d'un accroissement de l'offre mondiale de pétrole et d'une demande mondiale faible. L'AIE a estimé une hausse des stocks mondiaux de pétrole de 2,1 mbj en mars 2015, contre une progression de 0,9 mbj en février. Selon l'AIE, cette situation devrait se poursuivre dans les mois à venir.

Durant le premier trimestre 2015, les cours du Brent ont perdu 50% de leurs valeurs en comparaison à la même période de 2014.

Graphique 6 : Evolution des cours du Brent (\$/T)

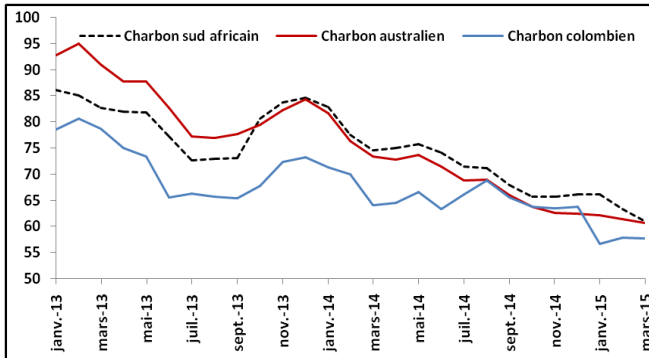


Source : Banque mondiale

Au Sénégal, les prix du litre de super carburant et de gas-oil restent inchangés par rapport à leurs niveaux de janvier 2015 (respectivement 795 FCFA et 690 FCFA)

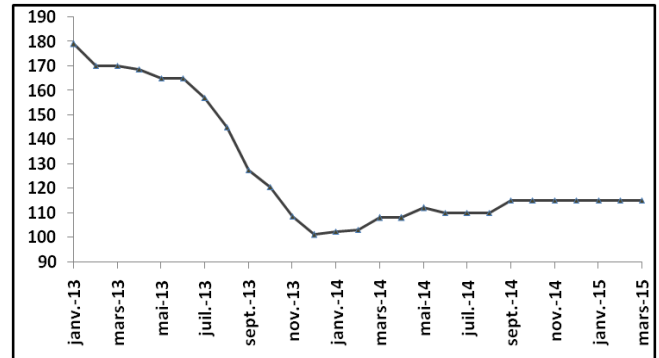
Annexe

Annexe 1 : Evolution des cours du charbon (\$/T)



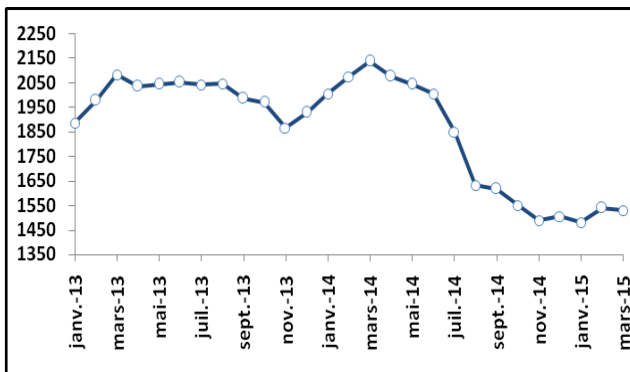
Source : Banque mondiale

Annexe 4 : Evolution des cours du phosphate (\$/T)



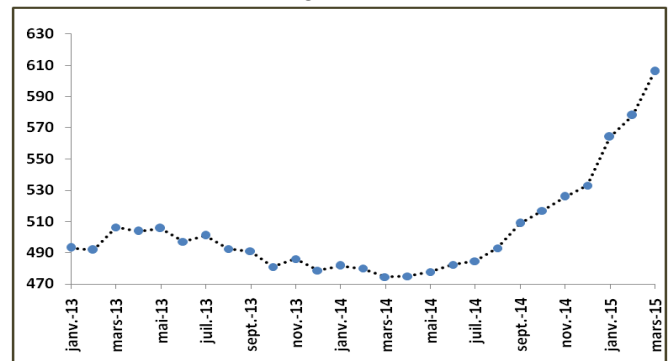
Source : Banque mondiale

Annexe 2 : Evolution des cours du coton (\$/T)



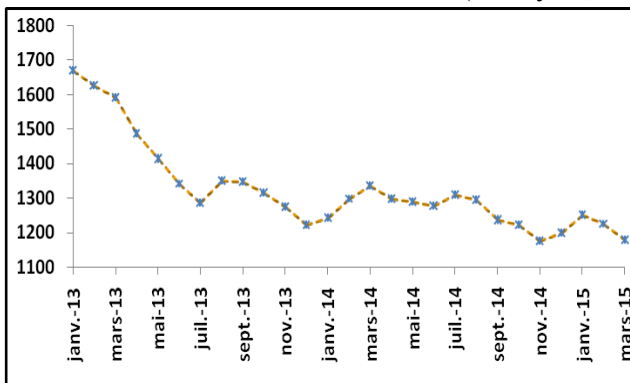
Source : Banque mondiale

Annexe 5 : Taux de change dollar/CFA



Source : Les Echos

Annexe 3 : Evolution des cours de l'or (\$/Troy oz)



Source : Banque mondiale