
MINISTERE DE L'ECONOMIE,
DU PLAN ET DE LA COOPERATION

Dakar, le 23 mai 2019

DIRECTION GENERALE DE LA PLANIFICATION
ET DES POLITIQUES ECONOMIQUES

DIRECTION DE LA PREVISION ET
DES ETUDES ECONOMIQUES

Evolution des cours des matières premières en avril 2019 et perspectives

Les prévisions du département américain de l'agriculture (USDA), pour la nouvelle campagne 2019-2020, tablent sur une offre mondiale de céréales de 3498,2 millions de tonnes (Mt), soit une hausse de 1,1% par rapport aux estimations de la campagne 2018-2019.

Pour leur part, les prévisions de la demande mondiale de céréales se sont situées à 2689,3 Mt pour la campagne 2019-2020, soit une augmentation de 2,9% comparativement aux estimations de 2018-2019

Au mois d'avril 2019, les cours respectifs du riz indien (25% brisure), du blé tendre (SRW), du maïs argentin et de l'huile d'arachide se sont repliés tandis que ceux du riz thaïlandais (25% brisure), du sucre, des huiles de palme et de soja ainsi que du Brent se sont renforcés.

Le riz

En mai 2019, l'USDA a estimé l'offre mondiale de riz à 668,3 Mt pour la campagne 2019-2020, en hausse de 1% par rapport aux estimations de la campagne 2018-2019.

La demande mondiale de riz, estimée à 496,1 Mt pour la campagne 2019-2020, progresserait aussi, de 0,8%, comparativement aux estimations de 2018-2019.

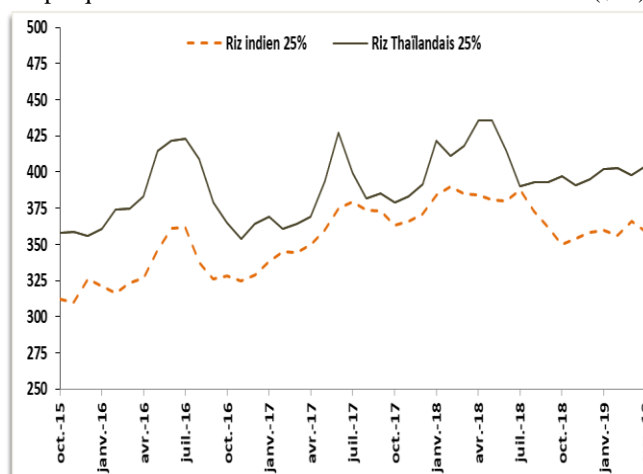
Au mois d'avril 2019, les cours des variétés de riz indienne et thaïlandaise (25% brisure) ont évolué en sens inverses. Concernant le riz indien, les cours ont reculé de 1,9%, en rythme mensuel, en raison de la forte concurrence du riz en provenance de la Chine sur les marchés africains. Les cours du riz thaïlandais ont, par contre, progressé de 1,5% sur la période.

Sur les quatre premiers mois de 2019, les cours des riz indien et thaïlandais (25% brisure) ont reculé respectivement de 6,6% et 4,7% comparativement à la même période de 2018.

Le blé tendre (SRW)

En mai 2019, les prévisions de l'USDA tablent la campagne 2019-2020, progressant de 2% par rapport sur une offre mondiale de blé de 1052,5 Mt pour rapport aux estimations de la campagne 2018-

Graphique1 : Evolution des cours du riz (\$/T)



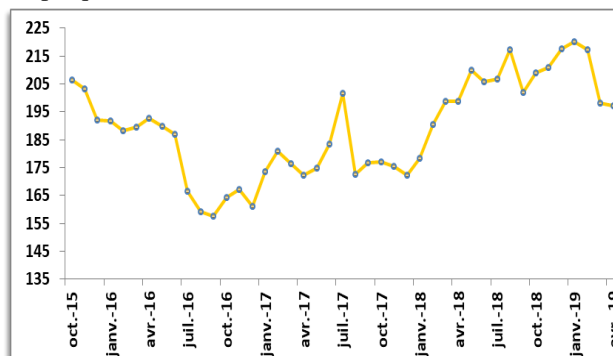
Source : FAO

Sur le marché local, en avril 2019, les prix du kilogramme de riz parfumé et celui du riz brisé ordinaire ont respectivement augmenté de 3,2% et 1,6% pour s'échanger à 425 FCFA et 298 FCFA.

2019. Les prévisions de la demande mondiale de blé, situées à 759,46 Mt pour la campagne actuelle, affichent également une hausse (+2,9%) comparativement aux estimations de la campagne 2018-2019.

En raison de l'offre abondante et des perspectives globalement favorables pour la nouvelle récolte, les cours du blé se sont de nouveau repliés au mois d'avril 2019. En rythme mensuel, celui du blé tendre (SRW) a enregistré un repli de 0,5%. Sur les quatre premiers mois de 2019, il a par contre augmenté, de 8,7% par rapport à la même période de 2018.

Graphique 2 : Evolution des cours du blé tendre (SRW)



Source : Banque mondiale

Au Sénégal, en avril 2019, le prix du kilogramme de farine de blé s'est raffermi de 0,2%, en rythme mensuel, pour s'établir à 391 FCFA.

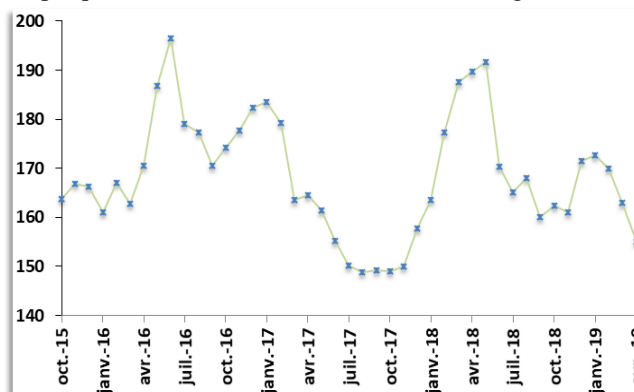
Le maïs

Dans ses prévisions de mai 2019, l'USDA a estimé la production mondiale de maïs à 1133,8 Mt pour la campagne 2019-2020, en hausse de 1,3% par rapport aux estimations de la campagne 2018-2019.

Les prévisions de la consommation mondiale de maïs pour la campagne actuelle (1145 Mt) ont aussi progressé (+1,1%) comparativement aux estimations de la campagne 2018-2019.

Au mois d'avril 2019, le cours du maïs argentin a baissé de 4,9% sous l'effet des attentes d'une bonne récolte en Amérique du sud. En glissement annuel, il a reculé de 8% sur les quatre premiers mois de 2019.

Graphique 3 : Evolution des cours du maïs argentin (\$/T)



Source : FAO

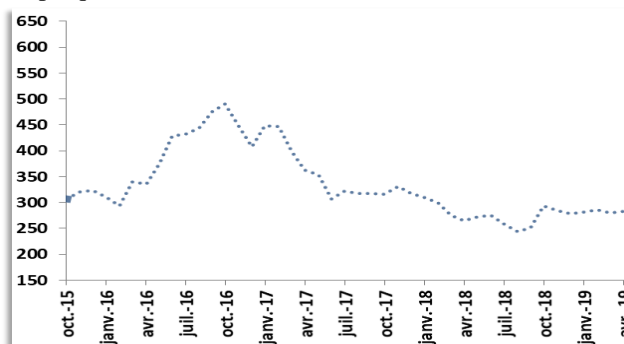
Sur le marché local, en avril 2019, le prix du kilogramme de maïs séché a progressé de 2,6% pour s'échanger à 263 FCFA.

Le sucre

Dans ses dernières estimations, l'Organisation internationale du sucre (ISO) a évalué à 0,6 Mt sa prévision d'excédent de sucre pour la campagne 2019-2020, soit un recul de 1,6 Mt par rapport aux précédentes estimations. Pour la campagne 2018-2019, l'excédent de sucre se situerait à 7,8 Mt.

En variation mensuelle, les cours internationaux du sucre brut se sont raffermis (+0,8%) au mois d'avril, en rapport avec la hausse des prix du pétrole. Par contre, sur les quatre premiers mois de 2019, ils ont fléchi de 1,7% comparativement à la même période de 2018.

Graphique 4: Evolution des cours du sucre (\$/T)



Source : Les Echo

Sur le marché local, en avril 2019, le prix du kilogramme de sucre raffiné en poudre a reculé de 0,9% pour s'échanger à 603 FCFA.

Les huiles végétales

Les prévisions de l'USDA, au titre du mois de mai 2019, tablent sur une offre mondiale d'huiles végétales de 229,8 Mt pour la campagne 2019-2020, soit une progression de 1,6% comparativement aux estimations de la campagne 2018-2019.

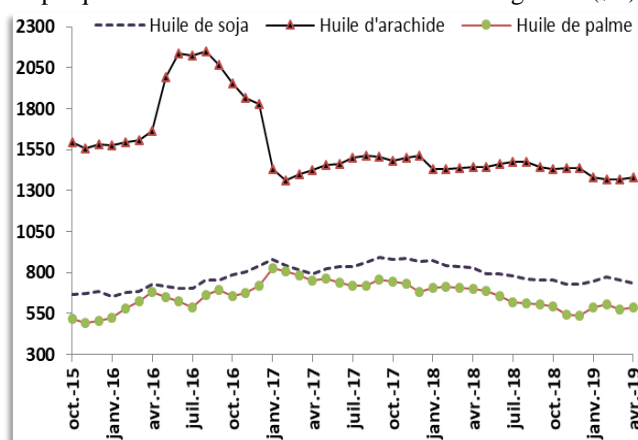
Par ailleurs, les prévisions de la demande mondiale d'huiles végétales, établies à 206 Mt, ont progressé de 2,7% par rapport aux estimations de la campagne 2018-2019.

Sur le marché des huiles, les cours ont pris des orientations différentes en avril 2019. En rythme mensuel, l'huile de palme s'est renchéri de 2,7%, en liaison avec la hausse de la demande au niveau mondial. Dans une moindre mesure, le cours de l'huile d'arachide a aussi augmenté (+0,5%) alors que celui de l'huile de soja a reculé de 2,2% sur la période.

En glissement annuel, les cours des huiles de palme, de soja et d'arachide ont enregistré des

baisses respectives de 16,7%, 11,2% et 4,3% sur les quatre premiers mois de 2019.

Graphique 5 : Evolution des cours des huiles végétales (\$/T)



Source : Banque mondiale

Sur le marché sénégalais, au mois d'avril 2019, le prix du litre d'huile végétale a reculé de 7,7%, en variation mensuelle, pour s'échanger à 1314 FCFA.

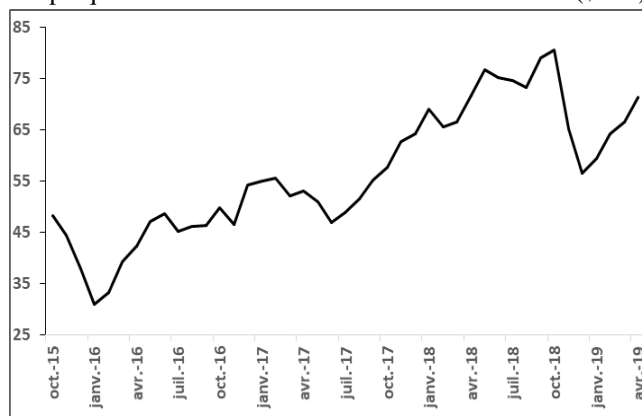
Le pétrole Brent

L'AIE (Agence Internationale de l'Energie), dans ses prévisions au titre du mois de mai 2019, a estimé l'offre mondiale de pétrole à 101,1 millions de barils par jour (mb/j), en 2019, soit un recul de 0,4% par rapport aux prévisions du mois précédent et une augmentation de 0,4% comparativement aux estimations de 2018.

Pour leur part, les prévisions du mois d'avril 2019 de la demande mondiale de pétrole pour 2019 (101,4 4 mb/j) ont connu un léger recul de 0,02% par rapport à celles du mois précédent. En comparaison aux estimations de 2018, une hausse de 1,4% de la demande mondiale de pétrole est attendue.

Sur le marché du pétrole, les cours poursuivent leur tendance haussière. Au mois d'avril 2019, le cours moyen du Brent s'est situé à 71,2 dollars le baril, en augmentation mensuelle de 7,2%. En revanche, sur les quatre premiers mois de 2019, il a reculé de 4,2% comparativement à la même période de 2019.

Graphique 6 : Evolution des cours du Brent (\$/bbl)

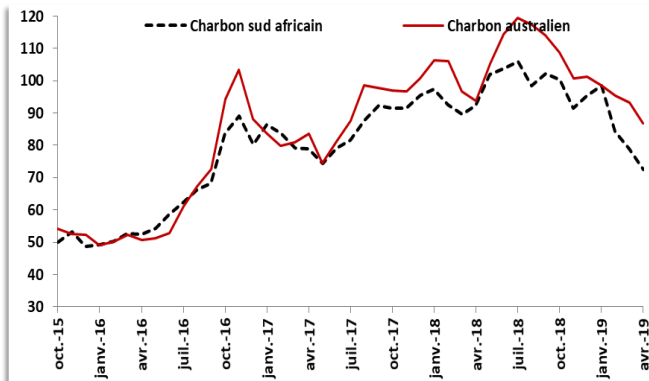


Source : Banque mondiale

Sur le marché local, en avril 2019, les prix respectifs du litre de super carburant et du litre de gasoil sont restés inchangés par rapport à leurs niveaux de mars 2016 (695 FCFA et 595 FCFA).

Annexe

Annexe 1 : Evolution des cours du charbon (\$/T)



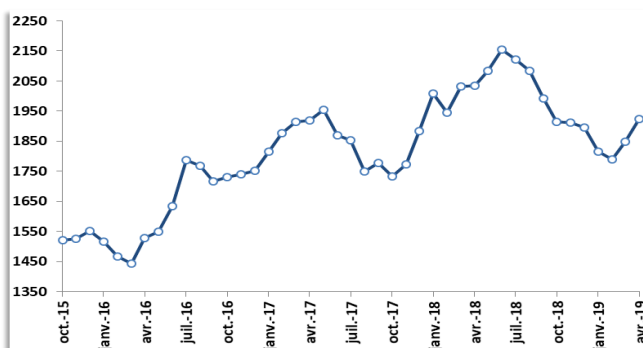
Source : Banque mondiale

Annexe 4 : Evolution des cours du phosphate (\$/T)



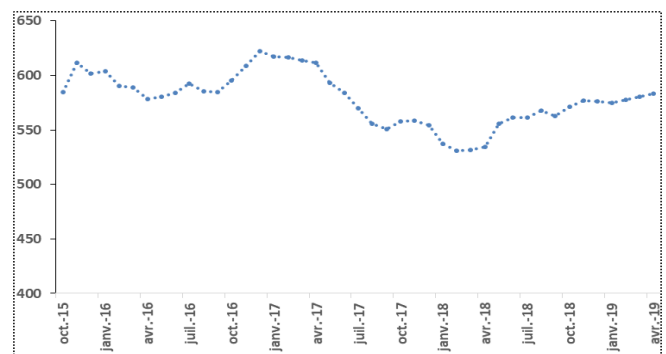
Source : Banque mondiale

Annexe 2 : Evolution des cours du coton (\$/T)



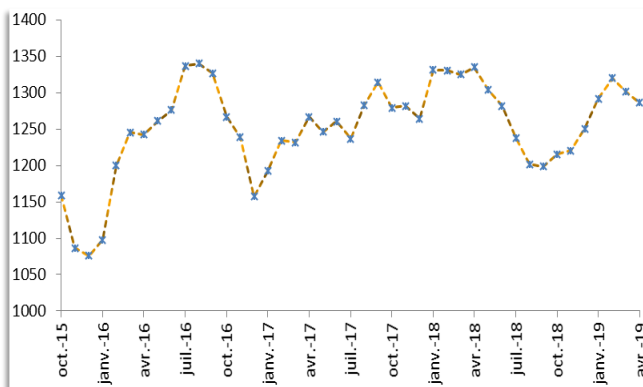
Source : Banque mondiale

Annexe 5 : Taux de change dollar/CFA



Source : Banque de France

Annexe 3 : Evolution des cours de l'or (\$/Troy oz)



Source : Banque mondiale