

Evolution des cours des matières premières en mars 2016 et perspectives

Au mois d'avril 2016, les prévisions du département américain de l'agriculture (USDA) tablent sur une offre mondiale de céréales de 3027,2 millions de tonnes pour la campagne 2015-2016, en hausses respectives de 0,03% et 0,2% par rapport aux prévisions de mars 2016 et aux estimations de 2014-2015.

Par contre, les prévisions de la demande mondiale de céréales, estimées à 2452,7 millions de tonnes, au mois d'avril 2016, ont baissé de 0,2% et 0,1%, respectivement, par rapport aux prévisions du mois passé et aux estimations de 2014-2015.

Concernant les prix, au mois de mars 2016, les cours respectifs des qualités de riz indien et thaïlandais (25% brisure), du sucre blanc, des huiles végétales et du pétrole Brent ont progressé tandis que ceux du blé tendre français et du maïs argentin se sont repliés.

Le riz

Les prévisions de l'USDA, au titre du mois d'avril 2016, tablent sur une offre mondiale de riz de 574,3 millions de tonnes pour la campagne 2015-2016, en baisses respectives de 0,1% et 2% par rapport aux prévisions du mois passé et aux estimations de la campagne 2014-2015.

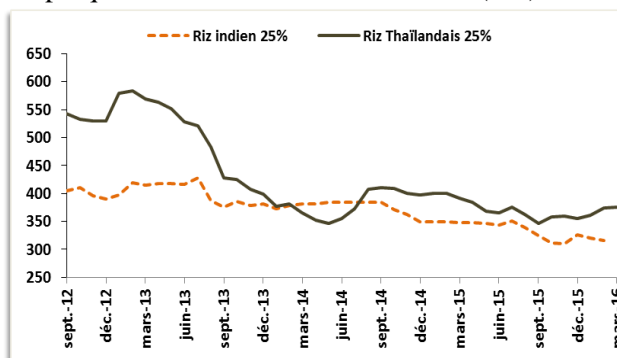
Pour leur part, les prévisions de la demande mondiale de riz, estimées à 484 millions de tonnes, au mois d'avril 2016, ont baissé de 0,03% par rapport à celles de mars 2016, contre un accroissement de 0,3% en comparaison aux estimations de 2014-2015.

Sur le marché du riz, les cours des variétés indienne et thaïlandaise (25% brisure) se sont renforcés en mars 2016. En Inde, les achats publics ont soutenu les prix du riz. En rythme mensuel, le cours du riz indien (25% brisure) a crû de 2,2%, en mars 2016. Sur la même période, le prix du riz thaïlandais (25% brisure) a remonté de 0,3%, en raison du raffermissement du baht (monnaie thaïlandaise) et de l'annonce de

nouveaux accords commerciaux, notamment avec la Chine.

Au premier trimestre 2016, les cours des riz indien et thaïlandais ont baissé, respectivement de 8,3% et 6,9%, en comparaison à la même période de 2015.

Graphique 1 : Evolution des cours du riz (\$/T)



Source : FAO

Sur le marché local, les prix moyens du kilogramme de riz parfumé et du riz brisé ont reculé de 1,0% et 0,2%, en variation mensuelle, s'établissant, respectivement, à 370 FCFA et 274 FCFA, en mars 2016.

Le blé tendre français

Au mois d'avril 2016, les prévisions de l'USDA tablent sur une offre mondiale de blé de 948 millions de tonnes pour la campagne 2015-2016, en hausses respectives de 0,1% et 3,1% comparativement aux prévisions du mois passé et aux estimations de la campagne 2014-2015.

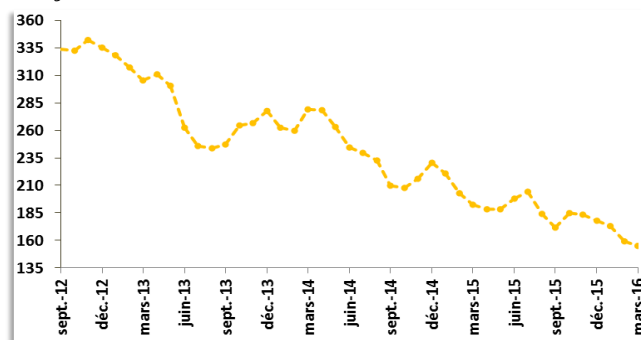
S'agissant des prévisions du mois d'avril 2016 de la demande mondiale de blé, elles ont reculé de 0,1% par rapport à celles de mars 2015. Comparativement aux estimations de la campagne 2014-2015, une augmentation de 0,6% de la demande mondiale de blé est attendue.

En mars 2016, le cours du blé tendre français a reculé pour le quatrième mois consécutif, avec une baisse mensuelle de 2,3%. Cet affaiblissement du prix du blé a résulté de l'abondance des disponibilités et les perspectives globalement favorables qui permettent d'envi-

sager une bonne récolte pour la prochaine campagne.

En glissement annuel, le cours du blé tendre a reculé de 21,1% au premier trimestre 2016.

Graphique 2 : Evolution des cours du blé tendre français (\$/T)



Source : BASF Agro

Au Sénégal, en mars 2016, le prix du kilogramme de farine de blé a baissé de 5,6% pour s'établir à 400 FCFA.

Le maïs

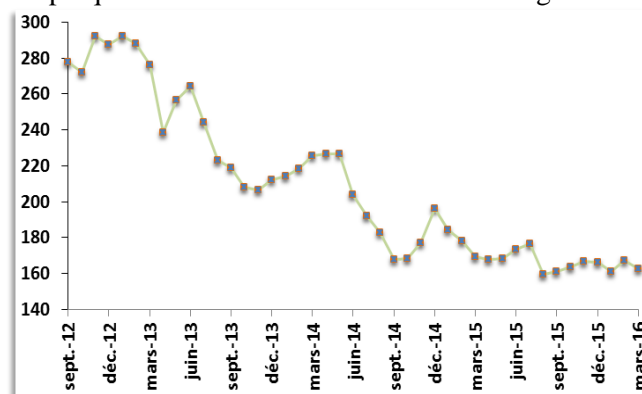
Au mois d'avril 2016, l'USDA a estimé la production mondiale de maïs à 972,1 millions de tonnes pour la campagne 2015-2016, soit une hausse de 0,3% par rapport aux prévisions de mars 2016. Par contre, en comparaison aux estimations de la campagne 2014-2015, une baisse de 4,0% est prévue.

S'agissant de la consommation mondiale de maïs, elle progresserait de 0,3% par rapport aux prévisions de mars 2016, contre un recul de 1% comparativement aux estimations de la campagne 2014-2015.

Selon la FAO, les perspectives de production favorables en Amérique du Sud et aux Etats-Unis ainsi que la faiblesse de la demande d'importation constituent les principaux facteurs explicatifs de la baisse des prix du maïs. En mars 2016, le cours du maïs argentin s'est replié de 2,5%, en variation mensuelle.

Comparativement au premier trimestre 2015, il a baissé de 7,7% sur les trois premiers mois de 2016.

Graphique 3 : Evolution des cours du maïs argentin



Source : FAO

Sur le marché local, le prix du kilogramme de maïs séché a reculé de 1% en variation mensuelle, s'échangeant à 261 FCFA en mars 2015.

Le sucre blanc

Dans son dernier rapport, le F.O. Licht a évalué la production mondiale de sucre à 176,5 millions de tonnes, en baisses respectives de 2,9% et 3,3% par rapport aux précédentes prévisions et aux estimations de la campagne 2014-2015.

Concernant les prévisions de la consommation mondiale de sucre, elles sont estimées à 181,7 millions de tonnes, en hausse respectives de 2,7% et 1,5% comparativement aux précédentes estimations et à celles de la campagne 2014-2015.

En mars 2016, le cours du sucre blanc a enregistré une hausse mensuelle de 12,2%, atteignant son plus haut niveau depuis juillet 2014. Cette croissance est principalement expliquée par les récentes prévisions à la hausse du déficit mondiale de sucre pour la campagne en cours.

Les huiles végétales

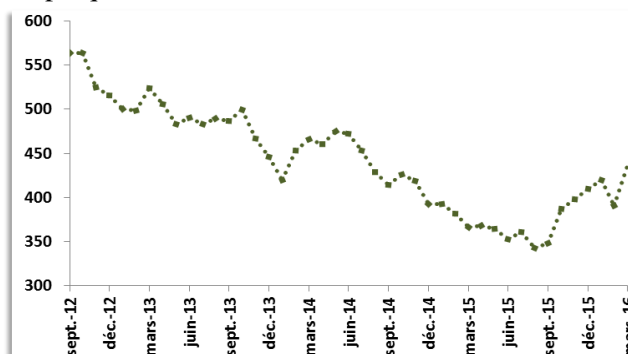
Au mois d'avril 2016, l'USDA a évalué l'offre mondiale d'huiles végétales à 198,4 millions de tonnes, en hausses respectives de 0,3% et 0,9% par rapport aux prévisions de mars 2016 et aux estimations de la campagne 2014-2015.

Pour leur part, les prévisions de la demande mondiale d'huile végétale, estimées à 176,94 millions de tonnes, ont baissé de 0,1% par rapport aux prévisions de mars 2016. Au regard des estimations de la campagne 2014-2015, un accroissement de 3,6% de la demande mondiale d'huiles végétales est prévu.

En mars 2016, les cours des huiles végétales sont globalement sur une tendance haussière, en liaison principalement avec la forte remontée du cours de l'huile de palme. En effet, pour le deuxième mois consécutif, le cours de l'huile de palme a flambé, du fait, selon la FAO, de la crainte suscitée par la stagnation de la production mondiale en 2016 à cause d'un long épisode de temps sec en Malaisie et en Indonésie. En rythme mensuel, les cours des huiles de palme, de soja et

Au premier trimestre 2016, le cours du sucre blanc a augmenté de 9,5%, en comparaison à la même période de 2015.

Graphique 4: Evolution des cours du sucre blanc



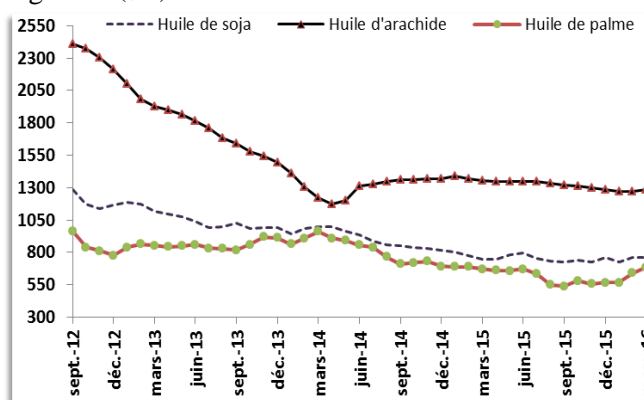
Source : Les Echos

Sur le marché local, en mars 2016, le prix du kilogramme de sucre raffiné en poudre est resté stable à son niveau de janvier 2016 (592 FCFA).

d'arachide ont crû respectivement de 7,2%, 0,4% et 1,2%.

En comparaison aux trois premiers mois de 2015, les cours des huiles de palme, de soja et d'arachide ont baissé respectivement de 7,7%, 3,3% et 6,9% au premier trimestre 2016.

Graphique 5: Evolution des cours des huiles végétales (\$/T)



Source : Banque mondiale

Sur le marché sénégalais, en mars 2016, le prix du litre d'huile végétale a augmenté de 1,2%, pour s'établir à 1408 FCFA.

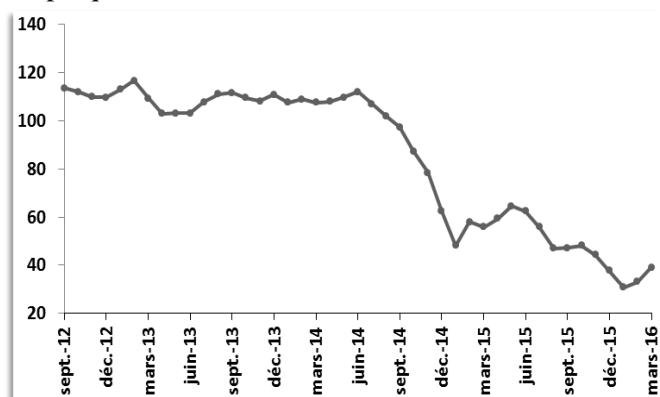
Le pétrole Brent

Dans son rapport du mois d'avril 2016, l'AIE (Agence Internationale de L'Energie) a estimé l'offre mondiale de pétrole à 96,3 millions de barils par jour (mb/j), soit une baisse de 0,2% en comparaison aux prévisions de mars 2016. Par rapport aux estimations de 2015, une hausse de 0,5% de l'offre mondiale de pétrole est attendue. Concernant les prévisions du mois d'avril 2016 de la demande mondiale de pétrole, elles ont augmenté de 0,01% et 1,2%, respectivement, par rapport aux prévisions du mois passé et aux estimations de 2015.

Sur le marché du pétrole, le cours du baril de Brent a poursuivi sa progression pour le deuxième mois consécutif en mars 2016, en rapport avec l'annonce d'une réunion en avril entre pays producteurs, membres et non membres de l'OPEP, pour tenter d'atténuer l'excès d'offre qui plombe les cours du baril depuis le troisième trimestre 2014. En variation mensuelle, le cours du baril de Brent a enregistré une remontée de 17,7% en mars 2016.

Au premier trimestre 2016, le cours du baril de Brent a reculé de 36,3% en comparaison à la même période de 2015.

Graphique 6 : Evolution des cours du Brent (\$/T)

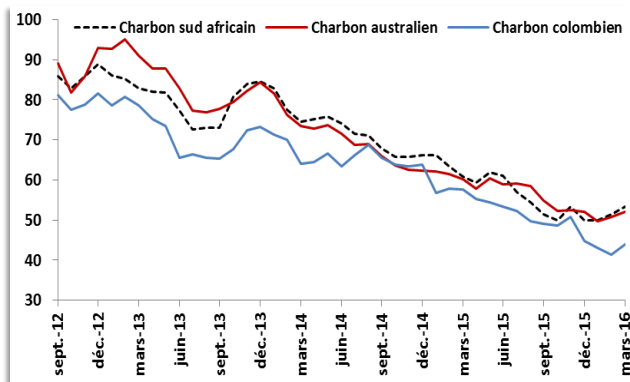


Source : Banque mondiale

Sur le marché local, en mars 2015, les prix moyens du litre de super carburant et du gas-oil sont restés inchangés par rapport à leurs niveaux respectifs de février 2016 (730 FCFA et 621 FCFA).

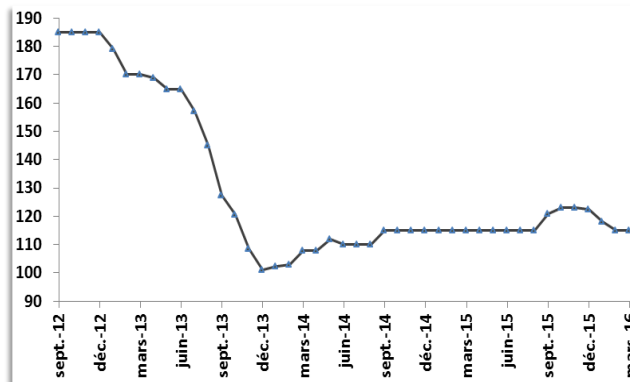
Annexe

Annexe 1 : Evolution des cours du charbon (\$/T)



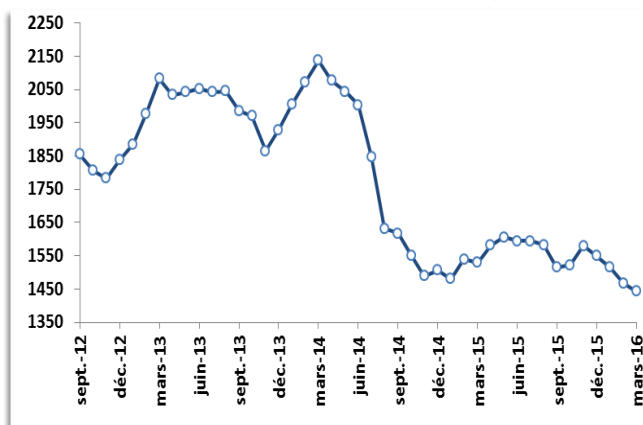
Source : Banque mondiale

Annexe 4 : Evolution des cours du phosphate (\$/T)



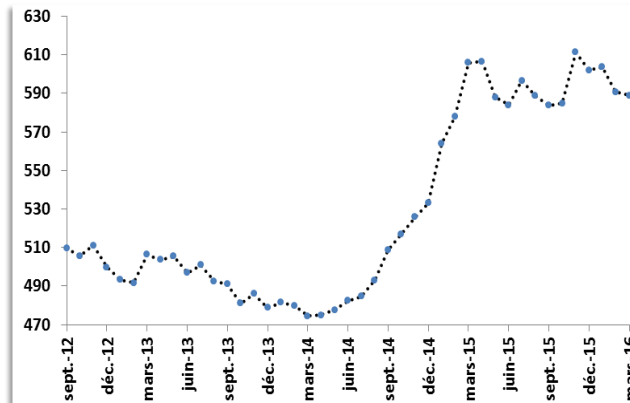
Source : Banque mondiale

Annexe 2 : Evolution des cours du coton (\$/T)



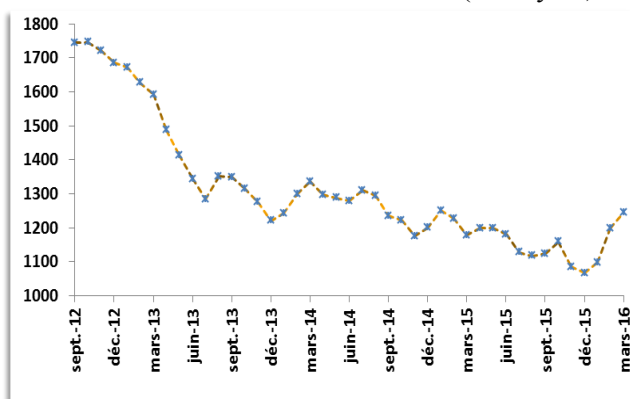
Source : Banque mondiale

Annexe 5 : Taux de change dollar/CFA



Source : Les Echos

Annexe 3 : Evolution des cours de l'or (\$/Troy oz)



Source : Banque mondiale