

PRESENTATION DES RESULTATS DE L'ENQUETE MENSUELLE**DE PERCEPTION DE LA CONJONCTURE PAR LES MENAGES****(EPCM) DU MOIS DE SEPTEMBRE 2009**

Au mois de septembre 2009, les résultats de l'Enquête mensuelle de Perception de la Conjoncture par les Ménages (EPCM) ont révélé une hausse ou une stabilité des dépenses alimentaires, de santé, de transport et de scolarité. Concernant la dernière facture d'électricité, elle est ressortie en hausse comparativement à la précédente.

I. Les dépenses de consommation des ménages**I.1 Hausse ou stabilité des dépenses alimentaires, de santé, de transport et de scolarité**

Par rapport au mois précédent, 87% des ménages de la capitale ont noté une hausse ou une stabilité de leurs dépenses alimentaires en septembre 2009. En effet, 49% des interrogés ont enregistré une hausse des frais alimentaires alors que 38% ont noté une stabilité. La hausse des frais alimentaires est forte pour 7% des ménages, respectivement moyenne et faible pour 22% et 20% des enquêtés. En revanche, les dépenses alimentaires ont baissé pour 13% des familles de la capitale. Relativement au mois précédent, le pourcentage de ménages qui ont noté une progression de leurs dépenses alimentaires a reculé de 25,7 points.

Pour ce qui est des dépenses de santé, elles sont ressorties en hausse ou en stabilité pour 91% des familles dakaroises. Les foyers qui ont enregistré une hausse représentent 48% des interrogés contre 43% qui ont noté une stabilité. Par rapport au mois précédent, la proportion de ménages qui ont connu une augmentation de leurs frais de santé, entre août et septembre 2009, a progressé de deux points.

Les frais de transport ont évolué pour 48% des ménages de la capitale. Ils sont restés au même niveau qu'un mois auparavant pour 45% de familles contre 7% qui ont enregistré une baisse. L'évolution des dépenses de transport est forte pour 8% des enquêtés, respectivement moyenne et faible pour 14% et 26% des ménages. Comparativement au mois précédent, la part relative des familles qui ont ressenti une hausse des frais de transport a évolué de 8 points.

Quant aux dépenses de scolarité, elles sont restées stables pour 77% des ménages dakarois contre 23% qui ont noté une hausse. Toutefois, en rythme mensuel, la proportion de ménages pour lesquels les frais de scolarité se sont stabilisés a reculé de 20,3 points.

Ces résultats sont en phase avec l'évolution de l'indice harmonisé des prix à la consommation qui dénote, entre août et septembre 2009, un

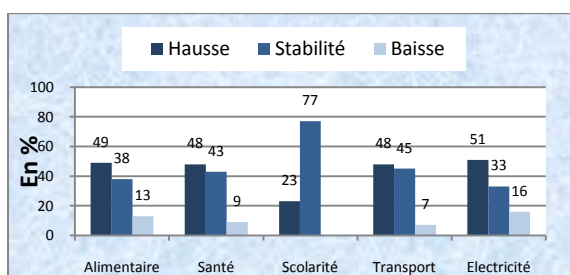
relèvement des prix des produits alimentaires et boissons non alcoolisées (+1,4%) et de ceux des services de transport (+0,4%). Les prix des services de santé se sont inscrits en légère baisse (-0,1%) alors que ceux des services de l'enseignement se sont stabilisés sur la période sous revue.

I.2 Hausse de la facture d'électricité

Comparativement à la précédente, la dernière facture d'électricité a augmenté selon 51% des ménages de la capitale. L'évolution entre les deux dernières factures d'électricité est forte pour 16% des enquêtés. Par contre, la dernière facture d'électricité est restée stable par rapport à la précédente pour 33% des interviewés et a baissé pour 16% des ménages. En un mois, le pourcentage de foyers qui ont noté une hausse entre leurs deux dernières factures d'électricité a évolué de cinq points.

Pour sa part, l'indice harmonisé des prix à la consommation affiche, entre août et septembre 2009, une stabilité du prix de l'électricité.

Graphique 1 : Les dépenses de consommation des ménages



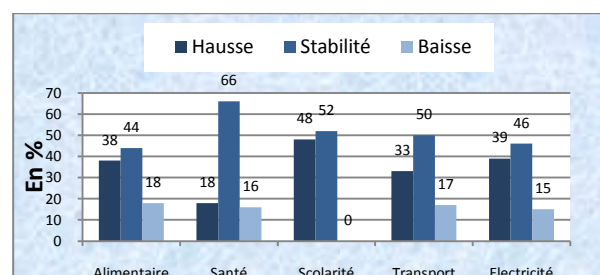
II. Anticipation des dépenses de consommation

Relativement au mois de septembre 2009, les dépenses alimentaires du mois d'octobre 2009 sont attendues en hausse par 38% des ménages de la capitale contre 44% qui anticipent une stabilité.

S'agissant de la prochaine facture d'électricité, elle est prévue en stabilité par rapport à la dernière par 46% des ménages et en hausse par 39% des familles. Les foyers qui anticipent une forte hausse de leurs factures d'électricité représentent 13% des interviewés contre 14% et 12% prévoyant, respectivement, une moyenne et une faible évolution.

Les frais de santé, de scolarité et de transport du mois d'octobre 2009 sont prévus en stabilité par rapport à leur niveau du mois de septembre 2009 par respectivement 66%, 52% et 50% des enquêtés. Toutefois, les pourcentages de ménages qui prévoient une hausse des dépenses de scolarité (39%) et de transport (33%) restent relativement importants. Cette situation serait liée à la rentrée scolaire d'octobre 2009.

Graphique 2 : Anticipation des dépenses de consommation



DIRECTION DE LA PREVISION ET DES ETUDES ECONOMIQUES

Sacré coeur 3 Dakar, B.P 116 Dakar

Téléphone : (221)338249265 Fax : (221)338243615 Site internet : www.dpee.sn

Enquête mensuelle de Perception de la Conjoncture par les Ménages (EPCM)

Directeur de Publication: Sogué Diarisso

Coordonnateur: Fatou Diané Gueye

Equipe de rédaction : Baidy Baro Mbaye, Sylvain Pierre Ndione

Distribution : Bureau de la Documentation