

PRESENTATION DES RESULTATS DE L'ENQUETE MENSUELLE**DE PERCEPTION DE LA CONJONCTURE PAR LES MENAGES****(EPCM) DU MOIS DE OCTOBRE 2010**

Au mois d'octobre 2010, les résultats de l'Enquête Mensuelle de Perception de la Conjoncture par les Ménages (EPCM) ont révélé une hausse des dépenses alimentaires et une hausse ou stabilité des frais de scolarité. Concernant les dépenses de santé et de transport, une stabilité est notée. La dernière facture d'électricité est, quant à elle, ressortie en hausse ou en stabilité par rapport à la précédente.

I. Les dépenses de consommation des ménages**I.1 Hausse des dépenses alimentaires**

Comparativement au mois précédent, 81% des ménages de la capitale ont noté une augmentation de leurs dépenses alimentaires en octobre 2010. La hausse des frais alimentaires est forte pour 39% des ménages, respectivement moyenne et faible pour 31% et 11% des familles. En un mois, la proportion de ménages qui ont enregistré une augmentation de leurs dépenses alimentaires a reculé de 4 points. En revanche, les dépenses alimentaires se sont stabilisées pour 19% des interrogés.

Pour sa part, l'indice harmonisé des prix à la consommation dénote, entre septembre et octobre 2010, une hausse de 0,9% des prix des produits alimentaires et boissons non alcoolisées.

I.2 Hausse ou stabilité des dépenses de scolarité, stabilité des dépenses de santé et de transport

La quasi totalité des ménages de la capitale (98%) ont enregistré une hausse ou une stabilité des frais de scolarité entre septembre et octobre 2010. En effet, les familles qui ont noté une augmentation des dépenses de scolarité représentent 48,7% des interrogés contre 49,3% qui ont noté une stabilité. Par rapport au mois précédent, la proportion de familles qui ont noté une augmentation de leurs dépenses de scolarité a augmenté de 29 points. Cette situation serait liée à la rentrée scolaire d'octobre 2010.

Entre septembre et octobre 2010, les frais de santé sont ressortis en stabilité pour 60% des familles dakaroises. Par contre, 35% des interviewés ont ressenti une progression de leurs dépenses de santé et 5% ont noté une baisse. Relativement au mois précédent, le pourcentage de ménages qui ont enregistré une progression de leurs dépenses de santé a diminué de 8 points.

S'agissant des frais de transport, ils sont en stabilité pour 60% des ménages et en hausse pour 35% de foyers. Les familles qui ont noté une forte hausse des frais de transport représentent 6% des interrogés. En rythme mensuel, le pourcentage de ménages qui ont enregistré une hausse de leurs dépenses de transport est resté stable.

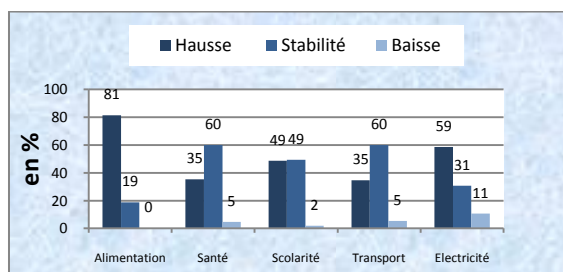
Ces résultats sont en phase avec l'évolution de l'indice harmonisé des prix à la consommation qui révèle un renchérissement des services d'enseignement (+2,6%), une stabilité des prix des services de santé et une quasi stabilité des prix du transport (-0,3%).

I.3 Hausse de la facture d'électricité

Au mois d'octobre 2010, le pourcentage de ménages qui ont noté une hausse entre leurs deux dernières factures d'électricité se situe à 58%. L'augmentation de la dernière facture d'électricité par rapport à la précédente est forte pour 17% des interrogés, respectivement moyenne et faible pour 32% et 9% de foyers. Par rapport au mois de septembre 2010, la part relative des ménages qui ont enregistré une hausse entre leurs deux dernières factures d'électricité s'est repliée de six points.

Selon l'indice harmonisé des prix à la consommation, le prix de l'électricité est resté stable sur la période sous revue.

Graphique 1 : Les dépenses de consommation des ménages



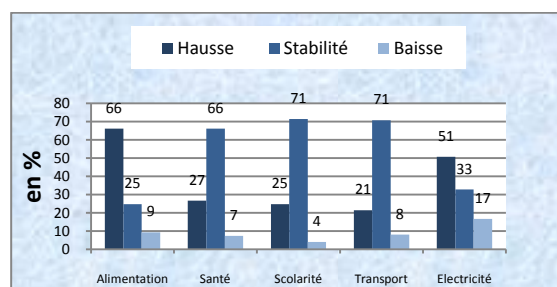
II. Anticipation des dépenses de consommation des ménages

Par rapport au mois d'octobre 2010, les dépenses alimentaires du mois de novembre 2010 sont attendues en hausse par 66% des ménages de la capitale contre 25% anticipant une stabilité. La proportion des ménages qui prévoient une forte hausse des frais alimentaires se situe à 37%.

S'agissant de la prochaine facture d'électricité, elle est prévue en hausse par rapport à la dernière par 50% des ménages de la capitale et en stabilité par 33% des familles. Les foyers qui prévoient une forte hausse de la facture d'électricité représentent 17% des enquêtés contre 27% et 6% anticipant, respectivement, une moyenne et une faible progression.

Quant aux dépenses de santé, de scolarité et de transport, elles sont attendues en stabilité par respectivement 66%, 71,3% et 70,7% des ménages de la capitale.

Graphique 2 : Anticipation des dépenses de consommation des ménages



DIRECTION DE LA PREVISION ET DES ETUDES ECONOMIQUES

78 bis Sacré Coeur 3 Pyrotechnie Dakar, B.P 116 Dakar

Téléphone : (221)338249265 Fax : (221)338243615 Site internet : www.dpee.sn

Enquête mensuelle de Perception de la Conjoncture par les Ménages (EPCM)

Directeur de Publication: Pierre Ndiaye

Coordonnateur: Fatou Diané Gueye

Equipe de rédaction : Baidy Baro Mbaye, Sylvain Pierre Ndione

Distribution : Bureau de la Documentation