

**PRESENTATION DES RESULTATS DE L'ENQUETE MENSUELLE****DE PERCEPTION DE LA CONJONCTURE PAR LES MENAGES****(EPCM) DU MOIS DE SEPTEMBRE 2010**

Au mois de septembre 2010, les résultats de l'Enquête de Perception de la Conjoncture par les Ménages (EPCM) ont montré que les dépenses alimentaires ont globalement augmenté par rapport au mois précédent alors que les frais de santé sont en hausse ou stabilité. S'agissant des dépenses de scolarité et de transport, une stabilité est notée. Quant à la dernière facture d'électricité, elle est ressortie en hausse par rapport à la précédente.

**I. Les dépenses de consommation des ménages****I.1 Hausse des dépenses alimentaires**

Relativement au mois précédent, 85% des ménages dakarois ont enregistré une augmentation de leurs dépenses alimentaires, en septembre 2010. La hausse des frais alimentaires est forte pour 38% des ménages, respectivement moyenne et faible pour 32% et 15% des familles. En rythme mensuel, la proportion de ménages qui ont noté une augmentation de leurs dépenses alimentaires a progressé de 12 points. Par contre, les pourcentages de foyers qui ont noté une stabilité et une baisse des dépenses alimentaires se situent respectivement à 14% et 1%.

*Ces résultats corroborent l'évolution de l'indice harmonisé des prix à la consommation qui affiche une hausse de 2,9% des prix des produits alimentaires et boissons non alcoolisées.*

**I.2 Hausse ou stabilité des dépenses de santé, stabilité des dépenses de scolarité et de transport**

La proportion de ménages qui ont noté une hausse ou une stabilité de leurs dépenses de santé, entre août et septembre 2010, se situe à 90%. En effet, 43% des enquêtés ont enregistré une augmentation de leurs frais de santé contre 47% qui ont noté une stabilité. Les ménages qui ont ressenti une forte hausse de leurs dépenses de santé représentent 9% des interviewés. En un mois, le pourcentage de ménages qui ont noté une progression de leurs dépenses de santé a augmenté de 12 points.

S'agissant des dépenses de scolarité, elles se sont stabilisées pour 67% des enquêtés. Les foyers qui ont noté une augmentation des frais de scolarité représentent 28% des interrogés. Comparativement au mois précédent, la part relative des ménages qui ont noté une hausse de leurs frais de scolarité a progressé de 25 points.

Pour leur part, les frais de transport du mois de septembre 2010 sont en stabilité pour 57% des familles de la capitale et en hausse pour 35% des foyers. Les familles qui ont enregistré une forte progression des dépenses de transport représentent 15% des enquêtés. Par rapport au mois d'août 2010, le pourcentage de ménages qui ont noté une augmentation de leurs frais de transport a baissé de 5 points.

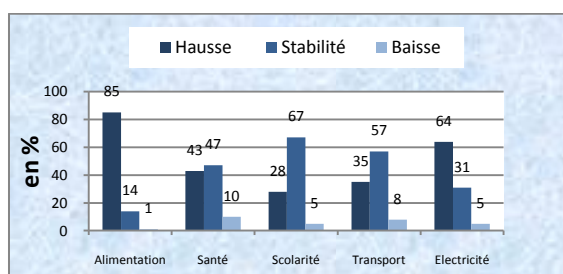
Ces résultats sont en phase avec l'indice harmonisé des prix à la consommation qui dénote, entre août et septembre 2010, un léger accroissement des prix des services de santé (+0,2%) et de ceux des services d'enseignement (+0,1%) ainsi qu'une stabilité des prix du transport.

### I.3 Hausse de la facture d'électricité

En septembre 2010, le pourcentage de ménages qui ont noté une hausse entre leurs deux dernières factures d'électricité se situe à 64% contre 31% de familles qui ont noté une stabilité. La hausse de la facture d'électricité est forte pour 26% des ménages de la capitale, respectivement moyenne et faible pour 31% et 7% des foyers. Relativement au mois précédent, le pourcentage de ménages qui ont enregistré une hausse entre leurs deux dernières factures d'électricité a augmenté de 17 points.

Selon l'indice harmonisé des prix à la consommation le prix de l'électricité est resté stable sur la période sous revue.

**Graphique 1 :** Les dépenses de consommation des ménages.



## II. Anticipation des dépenses de consommation

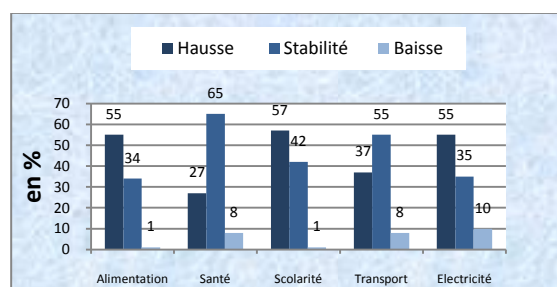
Par rapport au mois de septembre 2010, les dépenses alimentaires du mois d'octobre 2010 sont prévues en hausse par 55% des ménages dakarois contre 34% qui anticipent une stabilité.

Concernant la prochaine facture d'électricité, elle est attendue en hausse par rapport à la dernière par 55% des ménages de la capitale et en stabilité par 34% des familles. Les ménages qui prévoient une forte hausse de leurs factures d'électricité représentent 21% des interrogés contre 26% et 8% prévoyant respectivement une moyenne et une faible augmentation.

Pour ce qui est des frais de scolarité, ils sont prévus en hausse et en stabilité par respectivement 57% et 42% des ménages de la capitale, en liaison avec la rentrée des classes d'octobre 2010.

Quant aux frais de santé et de transport du mois d'octobre 2010, ils sont attendus en stabilité par rapport à leur niveau de septembre 2010 par respectivement 65% et 55% des enquêtés.

**Graphique 2 :** Anticipation des dépenses de consommation des ménages



#### DIRECTION DE LA PREVISION ET DES ETUDES ECONOMIQUES

78 bis, Sacré cœur 3 Pyrotechnie Dakar, B.P 116 Dakar

Téléphone : (221)338249265 Fax : (221)338243615 Site internet : www.dpee.sn

#### Enquête mensuelle de Perception de la Conjoncture par les Ménages (EPCM)

Directeur de Publication: Pierre Ndiaye

Coordonnateur: Fatou Diané Gueye

Equipe de rédaction : Baidy Baro Mbaye, Sylvain Pierre Ndione

Distribution : Bureau de la Documentation